



**NEREVIDIRANO POLLETNO POROČILO O POSLOVANJU
SKUPINE SAVA RE IN POZAVAROVALNICE SAVA
ZA OBDOBJE JANUAR–JUNIJ 2011**

Ljubljana, 29. 8. 2011

KAZALO

UVOD

1	UVOD	1
1.1	Povzetek pomembnejših postavk poslovanja	3
1.2	Osebna izkaznica Pozavarovalnice Sava	4
1.3	Organi družbe	4
1.4	Pomembnejši dogodki v prvem polletju 2011.....	7
1.5	Pomembnejši dogodki po datumu izkaza finančnega položaja.....	8
1.6	Sestava Skupine Sava Re in pridruženih družb	9
2	DELNIČARJI IN TRGOVANJE Z DELNICO	9
3	BONITETNA OCENA POZAVAROVALNICE SAVA	12

VMESNO POSLOVNO POROČILO

4	POSLOVANJE IN FINANČNI REZULTAT SKUPINE	15
4.1	Konsolidirani čisti prihodki od premij.....	15
4.2	Konsolidirani čisti odhodki za škode.....	17
4.3	Konsolidirani obratovalni stroški.....	19
4.4	Prihodki in odhodki od naložb ter donosnost naložb.....	19
4.5	Uresničevanje plana za leto 2011.....	21
5	FINANČNI POLOŽAJ SKUPINE	22
5.1	Stanje konsolidiranih sredstev	22
5.2	Stanje konsolidiranih obveznosti.....	24
6	ZAPOSLENI	25
7	OBVLADOVANJE TVEGANJ	26
7.1	Zavarovalna tveganja.....	26
7.2	Tržna tveganja, likvidnostno in kreditno tveganje	26
7.3	Operativna tveganja	28
7.4	Izpostavljenost družbe tveganjem do konca leta 2011	28
7.5	Tveganje kapitalske neustreznosti	28

POVZETEK RAČUNOVODSKEGA POROČILA SKUPINE SAVA RE

8	NEREVIDIRANI KONSOLIDIRANI RAČUNOVODSKI IZKAZI	33
----------	---	-----------

8.1	Nerevidiran konsolidiran izkaz finančnega položaja na dan 30. 6. 2011.....	33
8.2	Nerevidiran konsolidiran izkaz poslovnega izida za obdobje 1. 1.–30. 6. 2011	34
8.3	Nerevidiran konsolidiran izkaz vseobsegajočega donosa za obdobje 1. 1.–30. 6. 2011.....	35
8.4	Nerevidiran konsolidiran izkaz denarnih tokov za obdobje 1. 1.–30. 6. 2011	36
	8.5 Nerevidiran konsolidiran izkaz sprememb lastniškega kapitala za obdobje 1. 1.–	
	30. 6. 2011.....	37
	8.6 Nerevidiran konsolidiran izkaz sprememb lastniškega kapitala za obdobje 1. 1.–	
	30. 6. 2010.....	37
9	POJASNILA H KONSOLIDIRANIM RAČUNOVODSKIM IZKAZOM	38
9.1	Pregled pomembnih računovodskih usmeritev	38
9.2	Sezonska narava oziroma cikličnost medletnega delovanja	38
9.3	Narava in znesek nenavadnih postavk	39
9.4	Izdaje, ponovni nakupi in poplačila dolžniških in lastniških vrednostnih papirjev.....	39
9.5	Ključne računovodske ocene in presoje	39
9.6	Analiza poslovnih odsekov	39
9.7	Opis pomembnih sprememb v izkazu finančnega položaja	45
10	POSLOVNE ZDRUŽITVE.....	46
11	POSLSI S POVEZANIMI OSEBAMI	46

NEREVIDIRANI LOČENI RAČUNOVODSKI IZKAZI POZAVAROVALNICE SAVA

12	NEREVIDIRANI LOČENI RAČUNOVODSKI IZKAZI	51
12.1	Nerevidiran izkaz finančnega položaja na dan 30. 6. 2011	51
12.2	Nerevidiran izkaz poslovnega izida za obdobje 1. 1.–30. 6. 2011	52
12.3	Nerevidiran izkaz vseobsegajočega donosa za obdobje 1. 1.–30. 6. 2011.....	53
12.4	Nerevidiran izkaz sprememb lastniškega kapitala za obdobje od 1. 1.–30. 6. 2011.....	54
12.5	Nerevidiran izkaz sprememb lastniškega kapitala za obdobje od 1. 1.–30. 6. 2010.....	54
12.6	Nerevidiran izkaz denarnih tokov za obdobje 1. 1.–30. 6. 2011	55
12.7	Čisti dobiček na delnico	56

PRILOGE

PRILOGA A – Glosar izbranih strokovnih izrazov in načinov izračuna



UVOD

1 UVOD

Skladno z določili Zakona o trgu finančnih instrumentov in s Pravili Ljubljanske borze vrednostnih papirjev, družba Pozavarovalnica Sava s sedežem v Ljubljani, Dunajska 56, objavlja Nerevidirano polletno poročilo o poslovanju Skupine Sava Re in Pozavarovalnice Sava za obdobje januar–junij 2011.

Objavljeni podatki in medletni računovodski izkazi tako za Skupino Sava Re kot tudi za Pozavarovalnico Sava za obdobje januar do junij 2011 so pripravljene v skladu z MRS 34, Medletno računovodsko poročanje, in jih je potrebno brati v povezavi z letnimi računovodskimi izkazi, pripravljenimi za poslovno leto, ki se je končalo 31. 12. 2010. Medletni izkazi niso revidirani.

Nerevidirano polletno poročilo o poslovanju Skupine Sava Re in Pozavarovalnice Sava za obdobje januar–junij 2011 je na vpogled na sedežu družbe Pozavarovalnice Sava, Dunajska 56, 1000 Ljubljana vsak delavnik med 9.00 in 15.00 ter je objavljeno na spletni strani družbe www.sava-re.si, in sicer od 31. 8. 2011 dalje.

1.1 Povzetek pomembnejših postavk poslovanja¹

(v EUR)	Skupina Sava Re		Pozavarovalnica Sava	
	1-6 2011	1-6 2010	1-6 2011	1-6 2010
Kosmate premije	143.568.044	141.824.962	80.974.481	81.174.521
Porast/padec glede na predhodno obdobje	1,2%	0,4%	-0,2%	-6,2%
Kosmate škode	63.109.425	62.413.665	34.044.205	36.931.553
Porast/padec glede na predhodno obdobje	1,1%	-9,8%	-7,8%	-19,7%
Čisti merodajni škodni količnik	56,7%	61,7%	57,4%	67,0%
Obratovalni stroški s prihodki od pozav. provizij	41.914.581	40.026.471	19.361.306	18.901.422
Porast/padec glede na predhodno obdobje	4,7%	9,5%	2,4%	1,3%
Čisti stroškovni količnik	35,8%	36,6%	32,0%	33,4%
Čisti kombinirani količnik	92,5%	98,3%	89,4%	100,5%
Donos naložb (prihodki-odhodki od naložb)*	4.886.673	7.697.127	-37.749	1.135.533
Porast/padec glede na predhodno obdobje	-36,5%	170,8%	-103,3%	131,2%
Realizirana donosnost naložb*	2,7%	4,6%	-0,02%	0,7%
Poslovni izid po obdavčitvi	3.990.775	2.734.450	4.220.401	1.282.168
Porast/padec glede na predhodno obdobje	45,9%	118,1%	229,2%	119,7%
Vseobsegajoči donos	2.958.803	3.580.291	3.384.280	1.606.042
ROE (poslovni izid po obdavčitvi na povpr. stanje kapitala)	2,6%	1,7%	2,7%	0,9%
	30. 6. 2011	31. 12. 2010	30. 6. 2011	31. 12. 2010
Stanje aktive	611.201.034	578.385.408	431.497.289	418.350.613
Porast glede na predhodno obdobje	5,7%	3,2%	3,1%	3,5%
Stanje kapitala	157.643.416	154.684.609	159.522.608	156.138.328
Porast/padec glede na predhodno obdobje	1,9%	-4,3%	2,2%	4,1%
Stanje čistih zav.-tehn. rezervacij	326.528.087	307.179.073	166.116.360	156.415.674
Porast glede na predhodno obdobje	6,3%	10,8%	6,2%	8,2%
Število zaposlenih (ekvivalent polnega delovnega časa)	1.619	1.580	67	65

Opomba:

*Pri izračunu donosa in realizirane donosnosti naložb so izključeni prihodki od obresti iz naslova pozavarovalnih pogodb pri cedentih v višini približno 75.000 EUR (ki jih ima Pozavarovalnica Sava) ter prihodki/odhodki zavarovancev življenjskih zavarovanj, ki prevzemajo naložbeno tveganje

¹ Izračun količnikov je pojasnjen v glosarju, ki je v prilogi A.

1.2 Osebna izkaznica Pozavarovalnice Sava

Ime družbe:	Pozavarovalnica Sava, d.d.
Sedež:	Dunajska 56 1000 Ljubljana Slovenija
Telefon/tajništvo:	(01) 47 50 200
Faks:	(01) 47 50 264
E-mail:	info@sava-re.si
Spletna stran:	www.sava-re.si
Matična številka:	5063825
Davčna številka:	17986141
Osnovni kapital:	39.069.099 EUR (št. kosovnih delnic: 9.362.519)
Datum registracije:	28. 12. 1990 Okrožno sodišče Ljubljana
Pooblaščen revizor:	KPMG Slovenija, podjetje za revidiranje, d.o.o. Železna cesta 8a 1000 Ljubljana Slovenija
Največji delničar in njegov delež:	Slovenska odškodninska družba, d.d. 25,0 % (št. kosovnih delnic: 2.340.631)
Bonitetna ocena (S&P):	A- (stabilna srednjeročna napoved)

Družba nima podružnic.

1.3 Organi družbe

Uprava

V skladu s statutom Pozavarovalnice Sava družbo vodi, predstavlja in zastopa dvo-do pet članska uprava. Družbo v pravnem prometu vedno zastopata vsaj dva člana uprave skupaj.

Z dnem 14. 10. 2008 je nadzorni svet potrdil Zvonka Ivanušiča za predsednika uprave družbe. Zvonko Ivanušič in Jošt Dolničar sta petletni mandat nastopila z 31. 12. 2008, Srečko Čebren je petletni mandat člana uprave nastopil 1. 2. 2009, Mateja Treven pa je petletni mandat članice uprave nastopila 3. 2. 2011.

Člani uprave na dan 30. 6. 2011:

predsednik uprave:	Zvonko Ivanušič
član uprave:	Jošt Dolničar
član uprave:	Srečko Čebren
članica uprave:	Mateja Treven

Razkritja o članstvih v organih upravljanja ali nadzora nepovezanih oseb:

Zvonko Ivanušič:

- Banka Celje, d.d., Vodnikova cesta 2, 3000 Celje – namestnik predsednika nadzornega sveta

Nadzorni svet

V skladu s statutom družbe in veljavno zakonodajo sestavlja nadzorni svet šest članov, od katerih štiri člane – predstavnike delničarjev – izvoli skupščina družbe, dva člana – predstavnika delavcev – pa izvoli svet delavcev družbe, ki s svojim sklepom seznaneni skupščino družbe. Člani nadzornega sveta so imenovani za največ štiri leta in so lahko ponovno izvoljeni.

Trije člani nadzornega sveta – predstavniki delničarjev so svoj štiriletni mandat nastopili v juliju 2009. Po odstopu Mateje Treven z mesta članice nadzornega sveta 15. 12. 2010 je nadzorni svet deloval v petčlanski sestavi.

Sestava nadzornega sveta je v prvem polletju 2011 doživela nekaj sprememb.

Dne 29. 6. 2011 se je skupščina delničarjev seznanila z izjavo Mateje Treven o odstopu z mesta članice nadzornega sveta in predsednice revizijske komisije ter za novega nadomestnega člana nadzornega sveta – predstavnika delničarjev – izvolila Gregorja Hudobivnika. Novi član nadzornega sveta družbe je nastopil funkcijo z dnem izvolitve na skupščini, dne 29. 6. 2011. Njegov mandat traja do izteka mandata ostalim trem članom nadzornega sveta (predstavnikom delničarjev), torej do 14. 7. 2013.

Dosedanjima članoma (predstavnikoma delavcev) Nadi Zidar in Alešu Mirniku je 10. 6. 2011 potekel štiriletni mandat. V skladu z *Zakonom o sodelovanju delavcev pri upravljanju* je svet delavcev Pozavarovalnice Sava kot predstavnika zaposlenih v nadzornem svetu Pozavarovalnice Sava za mandatno dobo štirih let izvolil Martina Albrehta in Sama Selana. Martin Albreht in Samo Selan sta mandat nastopila 10. 6. 2011.

Člani nadzornega sveta na dan 30. 6. 2011:

predsednik:	Branko Tomažič
namestnica predsednika:	Mateja Lovšin Herič
član:	Slaven Mičkovič
član:	Gregor Hudobivnik
član – predstavnik delavcev:	Martin Albreht
član – predstavnik delavcev:	Samo Selan

Razkritja o članstvih v organih upravljanja ali nadzora nepovezanih oseb:

Branko Tomažič:

- KAD, d.d., Dunajska cesta 119, Ljubljana – član nadzornega sveta
- Daimond, d.d., Žnidarčičeva ulica 19, Šempeter pri Gorici – član upravnega odbora

Slaven Mičkovič:

- Abanka Vipava, d.d., Slovenska cesta 58, Ljubljana – član nadzornega sveta

Gregor Hudobivnik

 Abančna DZU, Pražakova ulica 8, Ljubljana – predsednik nadzornega sveta

Komisije nadzornega sveta

Revizijska komisija

V prvem polletju leta 2011 ni prišlo do sprememb v sestavi revizijske komisije nadzornega sveta.

Člani revizijske komisije nadzornega sveta na dan 30. 6. 2011:

predsednica:	Mateja Lovšin Herič
član:	Slaven Mičkovič
zunanja članica:	Blanka Vezjak

Komisija za imenovanja

Nadzorni svet je v skladu s priporočili Kodeksa upravljanja javnih delniških družb in upošteva dejstvo, da je bilo treba v letu 2011 skupščini predlagati novega člana v nadzornem svetu, 20. 4. 2011 oblikoval komisijo za imenovanja kot posebno posvetovalno telo nadzornega sveta, katerega namen je opraviti objektivne in pregledne postopke nabora kandidatov za člane nadzornega sveta ter predlagati nadzornemu svetu, katere kandidate naj predlaga skupščini v izvolitev.

Člani komisije nadzornega sveta za imenovanja na dan 30. 6. 2011:

predsednik:	Branko Tomažič
članica:	Mateja Lovšin Herič
članica:	Vesna Razpotnik

Skupščina delničarjev

Skupščina Pozavarovalnice Sava je bila v prvem polletju 2011 sklicana enkrat.

Dne 29. 6. 2011 je v konferenčni dvorani Horus v Austria Trend hotelu v Ljubljani potekala 24. skupščina delničarjev Pozavarovalnica Sava, ki se je tega dne seznanila s sprejetim letnim poročilom za poslovno leto 2010 z mnenjem revizorja, s pisnim poročilom nadzornega sveta k letnemu poročilu in letnim poročilom o notranjem revidiranju za leto 2010 z mnenjem nadzornega sveta. Skupščina je sprejela sklep o uporabi bilančnega dobička in podelitvi razrešnice upravi in nadzornemu svetu za leto 2010, nadalje je izvolila novega nadomestnega člana nadzornega sveta – predstavnika delničarjev in se seznanila z imenoma dveh novih članov nadzornega sveta – predstavnikov delavcev. Skupščina je odločala tudi o spremembah statuta in o spremembi sistema plačil za delo članov nadzornega sveta in njegovih komisij. Za revizorja za poslovno leto 2011 je skupščina imenovala družbo KPMG Slovenija, podjetje za revidiranje, d.o.o. Železna cesta 8a, Ljubljana.

Na skupščini ni bilo napovedanih izpodbojnih tožb.

1.4 Pomembnejši dogodki v prvem polletju 2011

S Obvladujoča družba v skupini je 31. 1. 2011 prejela poziv Agencije za trg vrednostnih papirjev, da se družbe:

- Zavarovalnica Triglav, d.d., Miklošičeva cesta 19, Ljubljana,
- Slovenska odškodninska družba, d.d., Mala ulica 5, Ljubljana,
- Nova kreditna banka Maribor, d.d., Vita Kraigherja 4, Maribor,
- Aerodrom Ljubljana, d.d., Zgornji Brnik 130A, Brnik-Aerodrom,

ki so delničarji družbe in za katere šteje, da delujejo usklajeno, izjavijo o dejstvih in okoliščinah, ki so pomembne za odločitev Agencije za trg vrednostnih papirjev v zvezi z morebitno obveznostjo navedenih družb dati prevzemno ponudbo za delnice POSR v skladu z določili Zakona o prevzemih. Pozavarovalnica Sava kot ciljna družba v postopku je poziv Agencije za trg vrednostnih papirjev proučila in nanj v odprtem roku podala izjavo. Agencija za trg vrednostnih papirjev do zaključka priprave tega poročila postopka še ni zaključila.

S V skladu s sklepom Nadzornega sveta z dne 5. 10. 2010 in na podlagi dovoljenja Agencije za zavarovalni nadzor za opravljanje funkcije članice uprave z dne 3. 2. 2011, je 3. 2. 2011 Mateja Treven nastopila petletni mandat članice uprave v Pozavarovalnici Sava.

S V začetku februarja 2011 je obvladujoča družba dokapitalizirala odvisno družbo Sava životno osiguranje, Srbija v višini 0,3 mio EUR.

S Družba je konec februarja prejela tožbeni zahtevek nekdanjih oblikovalcev zaščitnega znaka Save Re v višini 0,4 mio EUR. Postopek v času priprave poročila še ni zaključen, vendar družba ne pričakuje obveznosti iz tega naslova.

S Konec marca 2011 je obvladujoča družba dokapitalizirala odvisno družbo Velebit usluge, Hrvaška v višini 1,5 mio EUR.

S Pozavarovalnica Sava je izkoristila predkupno pravico in sodelovala v prvem krogu dokapitalizacije Zavarovalnice Maribor v višini 5.860.707 EUR. S tem je bilo Pozavarovalnici Sava dodeljenih 1.025.101 novih delnic. V drugem krogu Pozavarovalnici Sava ni bilo dodeljenih novih delnic. Skupno število delnic v Zavarovalnici Maribor, ki so v lasti Pozavarovalnice Sava, sedaj znaša 5.702.117, kar predstavlja 45,7860 % delež v kapitalu Zavarovalnice Maribor d.d. Lastniški delež Pozavarovalnice Sava v Zavarovalnici Maribor tako ostaja nespremenjen.

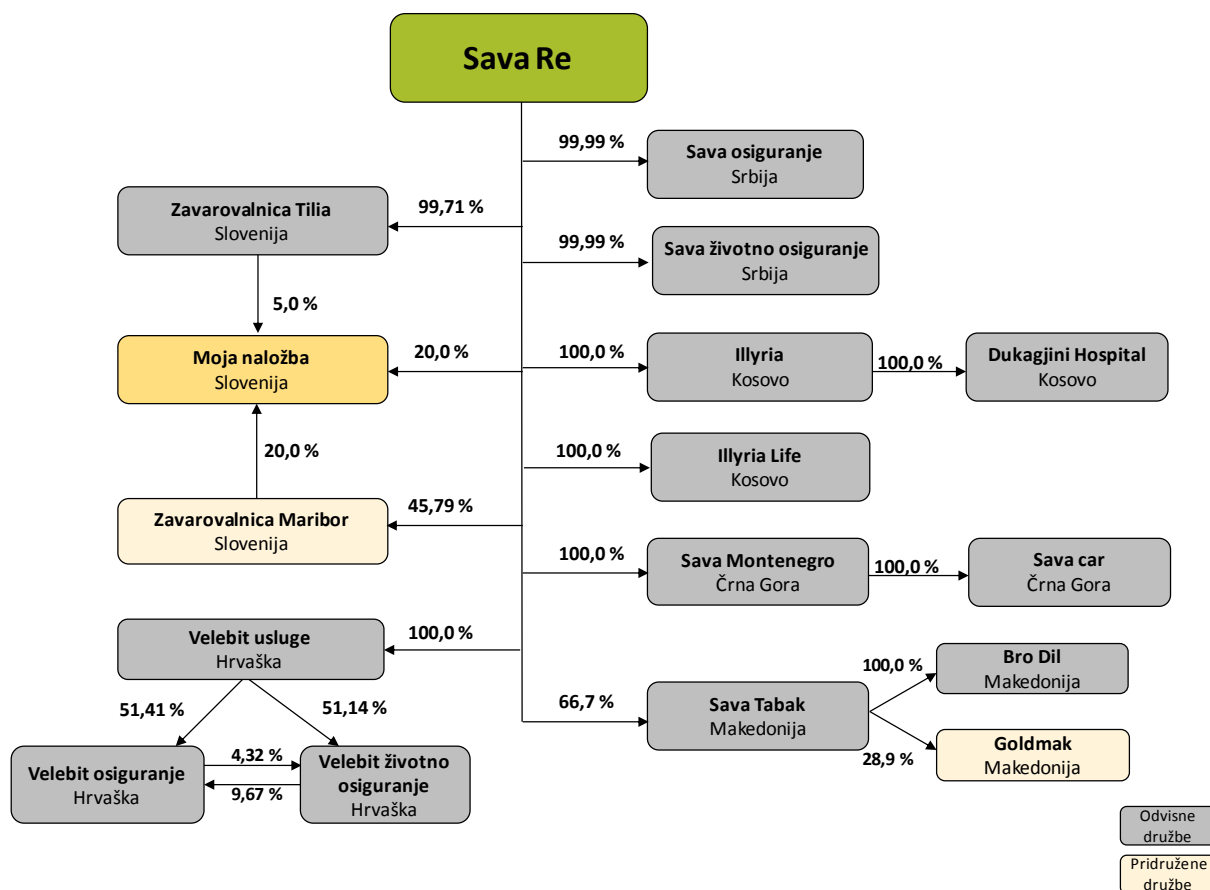
1.5 Pomembnejši dogodki po datumu izkaza finančnega položaja

- S** Pozavarovalnica Sava in družba AtaHolding OJSC iz Azerbajdžana sta podpisali memorandum o sodelovanju pri ustanavljanju življenjske zavarovalnice v Azerbajdžanu.
- S** V juliju je obvladujoča družba dokapitalizirala odvisno družbo Velebit usluge v višini 0,5 mio EUR.
- S** V juliju je bila zaključena dokapitalizacija Zavarovalnice Maribor, pri kateri je Pozavarovalnica Sava sodelovala v višini 5,9 mio EUR.
- S** V juliju je obvladujoča družba dokapitalizirala odvisno družbo Sava Tabak, Makedonija v višini 2,5 mio EUR.
- S** V avgustu je obvladujoča družba dokapitalizirala odvisno družbo Sava životno osiguranje v višini 0,4 mio EUR.
- S** V skladu s svojo strategijo je obvladujoča družba v juliju in avgustu dokupila 360.199 delnic Zavarovalnice Maribor in ima tako v lasti 6.062.316 delnic zavarovalnice. Zadnji nakup je bil v centralni register KDD vpisan dne 23. 8. 2011. Z nakupi dodatnih delnic se je lastniški delež Pozavarovalnice Sava v Zavarovalnici Maribor s 45,79 % povečal na 48,68 %. Pozavarovalnica Sava je drugi največji lastnik Zavarovalnice Maribor.

1.6 Sestava Skupine Sava Re in pridruženih družb

Poleg Pozavarovalnice Sava, ki je obvladujoča družba, Skupino Sava Re sestavlja še devet zavarovalnic s sedežem v Sloveniji in državah nekdanje Jugoslavije. Imamo še dve pridruženi družbi, in sicer zavarovalnico in pokojninsko družbo v Sloveniji.

Sestava Skupine Sava Re in pridruženih družb na dan 30. 6. 2011

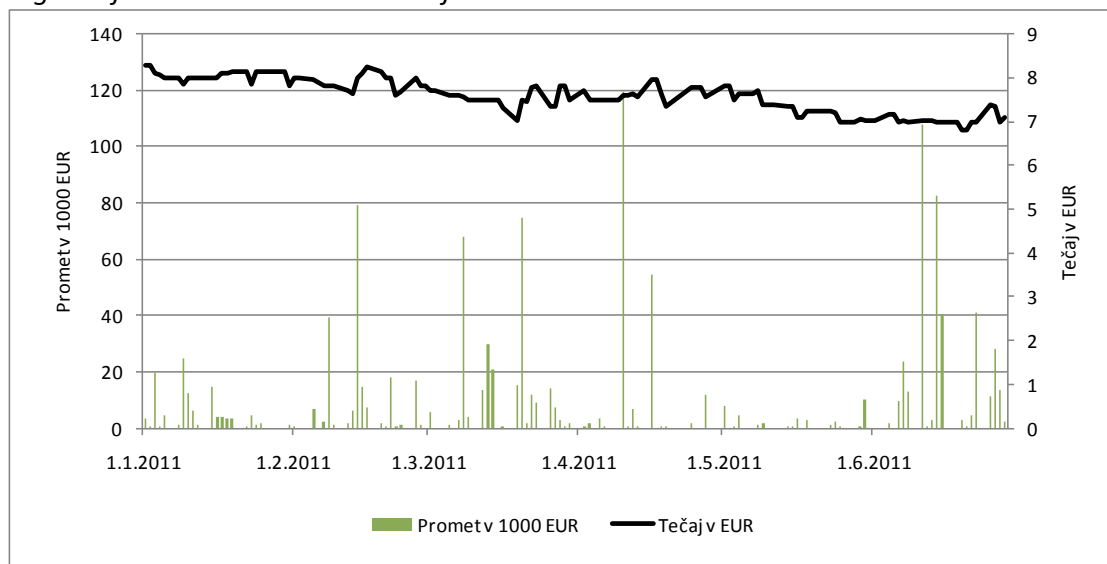


2 DELNIČARJI IN TRGOVANJE Z DELNICO

Osnovni kapital Pozavarovalnice Sava je na dan 30. 6. 2011 znašal 39.069.099 EUR in je bil razdeljen na 9.362.519 kosovnih delnic. Delnice se glasijo na ime in so izdane v nematerializirani obliki; v centralni register vrednostnih papirjev so vpisane pod oznako POSR. Vse delnice POSR so delnice enega razreda in so prosto prenosljive brez omejitev. Upravi Pozavarovalnice Sava ni znano, da bi obstajali dogovori med delničarji družbe, ki bi lahko povzročili omejitev prenosa vrednostnih papirjev družbe.

Z delnicami družbe se trguje na organiziranem trgu Ljubljanske borze, d.d., Ljubljana v okviru standardne kotacije.

Trgovanje z delnico POSR v obdobju od 1. 1. 2011 do 30. 6. 2011



V obdobju od 1. 1. 2011 do 30. 6. 2011 se je enotni tečaj delnice Pozavarovalnice Sava znižal za 14,5 % (indeks SBITOP se je znižal za 12,6 %), skupen promet z delnico v tem obdobju pa je znašal 1,2 mio EUR.

Na dan 30. 6. 2011 je imela Pozavarovalnica Sava 5.235 delničarjev, na dan 31. 12. 2010 5.481 delničarjev, na dan 30. 6. 2010 pa 5.654 delničarjev.

Družba je imela na dan 30. 6. 2011 210 lastnih delnic, kar predstavlja 0,002 % delež v celotnem številu delnic. V prvem polletju 2011 družba ni odkupovala lastnih delnic.

Seznam desetih največjih delničarjev po stanju na dan 30. 6. 2011 je razviden iz naslednje tabele.

Deset največjih delničarjev družbe Pozavarovalnica Sava na dan 30. 6. 2011

Delničar	Število delnic	Delež v osnovnem kapitalu (%)
Slovenska odškodninska družba d.d.	2.340.631	25,0%
Abanka d.d.	655.000	7,0%
Poteza Naložbe d.o.o. – v stečaju	468.125	5,0%
Pišljar Marjan	444.345	4,7%
Nova KBM d.d.	435.925	4,7%
Zavarovalnica Maribor d.z.d. – KS ŽZ	416.433	4,4%
NFD 1 delniški investicijski sklad d.d.	380.130	4,1%
Zaprti vzajemni pokojninski sklad za javne uslužbence	320.346	3,4%
KD Galileo, fleksibilna struktura naložb	250.000	2,7%
Kapitalska družba d.d. - SODP ²	238.109	2,5%
Skupaj	5.949.044	63,5%

Vir: Centralni register vrednostnih papirjev KDD d.d.

² Sklad obveznega dodatnega pokojninskega zavarovanja.

V lastniški strukturi delničarjev Pozavarovalnice Sava je bilo na dan 30. 6. 2011 96,4 % domačih investitorjev in 3,6 % tujih investitorjev.

Lastniška struktura Pozavarovalnice Sava na dan 30. 6. 2011

	Domači investitorji	Tuji investitorji
Banke	14,6%	2,9%
Fizične osebe	17,4%	0,2%
Investicijske družbe in vzajemni skladi	10,8%	0,4%
Ostale finančne institucije*	34,7%	0,0%
Ostale gospodarske družbe	2,2%	0,0%
Zavarovalnice in pokojninske družbe	16,8%	0,0%
Skupaj	96,4%	3,6%

* V to kategorijo sodi tudi Slovenska odškodninska družba, katere delež v osnovnem kapitalu družbe znaša 25 %. Vir: Centralni register vrednostnih papirjev KDD d.d. in lastni preračuni

Na dan 30. 6. 2011 so imeli člani uprave v lasti 1.928 delnic družbe oziroma 0,021 % vseh izdanih delnic. Člani nadzornega sveta na dan 30. 6. 2011 niso imeli v lasti delnic Pozavarovalnice Sava.

Število delnic POSR v lasti članov uprave na dan 30. 6. 2011

	Število delnic	Delež v osnovnem kapitalu (%)
Člani uprave		
Zvonko Ivanušič	1.071	0,011%
Srečko Čebtron	500	0,005%
Jošt Dolničar	357	0,004%
Skupaj	1.928	0,021%

Vir: Centralni register vrednostnih papirjev KDD d.d.

Član uprave Srečko Čebtron je v letu 2011 dokupil delnice Pozavarovalnice Sava in ima zdaj 500 delnic, kar pomeni, da znaša delež njegovih glasovalnih pravic 0,0053 %.

Delnica POSR na borznem trgu v obravnavanem obdobju

(v EUR)	
Povprečni tečaj od 1. 1. do 30. 6. 2011	7,58
Tečaj na dan 30. 6. 2011	7,10
Promet od 1. 1. do 30. 6. 2011	1.221.700
Minimalni tečaj od 1. 1. do 30. 6. 2011	6,80
Maksimalni tečaj od 1. 1. do 30. 6. 2011	8,30

Družba v prvem polletju 2011 ni izplačala dividend.

Družba nima pogojnega kapitala.

3 BONITETNA OCENA POZAVAROVALNICE SAVA

Pozavarovalnica Sava ima bonitetno oceno bonitetne agencije Standard & Poor's na nivoju »A-« s stabilno srednjeročno napovedjo.



VMESNO POSLOVNO POROČILO

4 POSLOVANJE IN FINANČNI REZULTAT SKUPINE

Pomembnejše postavke poslovanja Skupine Sava Re

(v EUR)	1-6 2011	1-6 2010	Indeks
Kosmata premija	143.568.044	141.824.962	101,2
Čisti prihodki od premij	117.052.188	109.232.769	107,2
Kosmate škode	63.109.425	62.413.665	101,1
Čisti odhodki za škode	66.384.535	67.365.181	98,5
Obratovalni stroški s prihodki od pozavarovalnih provizij	41.914.581	40.026.471	104,7
Donos naložb	4.886.673	7.697.127	63,5
Poslovni izid po obdavčitvi	3.990.775	2.734.450	145,9
Vseobsegajoči donos	2.958.803	3.580.291	82,6

4.1 Konsolidirani čisti prihodki od premij

Konsolidirani čisti prihodki od premij

(v EUR)	1-6 2011	1-6 2010	Indeks
Kosmata premija	143.568.044	141.824.962	101,2
Čista premija	126.613.819	126.656.444	100,0
Sprememba čistih prenosnih premij	-9.561.631	-17.423.675	54,9
Čisti prihodki od premij	117.052.188	109.232.769	107,2

Skupina Sava Re je ob polletju leta 2011 zbrala 143,6 mio EUR konsolidirane kosmate premije in tako beležila 1,2 % porast glede na enako obdobje lani. K rasti kosmate premije je prispeval porast kosmate premije Zavarovalnice Tilia in Illyrie (kosovske premoženjske zavarovalnice). Nekaj družb v skupini je beležilo padec premije – na srbskem trgu zaradi strategije omejevanja rasti zavarovanj avtomobilske odgovornosti, ki beleži negativne rezultate, v Makedoniji pa zaradi izločitve večjega rizika iz zavarovalnega portfelja makedonske družbe. Padla je tudi premija hrvaške življenjske zavarovalnice, kar je posledica enkratnih premij iz preteklih let ter storna polic. Pozavarovalnica Sava je beležila 0,2 % padec kosmate premije zaradi zniževanja proporcionalnih kritij slovenskih cedentov, kar je skladno s planskimi usmeritvami.

Konsolidirane čiste premije so bile ob polletju 2011 na enakem nivoju kot ob lanskem polletju.

Sprememba konsolidiranih čistih prenosnih premij, ki je skupaj s konsolidirano čisto premijo del čistih prihodkov od premije, je od 1. 1. do 30. 6. 2011 znašala 9,6 mio EUR (povečanje prenosnih premij). Glede na to, da je obseg kosmate premije na približno enakem nivoju kot ob polletju lani, je potrebno pojasniti, da večja sprememba v prenosni premiji izvira iz spremenjene dinamike sklepanja portfeljev premoženjskih zavarovalnic in večjega obsega sklenjenega posla v času medletnih obnov pozavarovalnih kritij v obvladujoči družbi (pozavarovalna kritja se pretežno sklepajo na dan 1.1. poslovnega leta, na nekaterih tujih trgih pa te obnove potekajo v spomladanskem ali celo poletnem času – delež slednjih se v portfelju Pozavarovalnice Sava povečuje).

Konsolidirani čisti prihodki od premij so bili v primerjavi z enakim obdobjem lani višji za 7,2 %.

Nekonsolidirana kosmata premija po zavarovalnicah v skupini

(v EUR)	1-6 2011	1-6 2010	Indeks
Pozavarovalnica Sava	80.974.481	81.174.521	99,8
Zavarovalnica Tilia	44.721.275	41.243.048	108,4
Sava Tabak	5.925.643	9.028.150	65,6
Sava osiguranje	5.901.993	7.712.268	76,5
Illyria	8.120.599	6.641.693	122,3
Velebit osiguranje	4.758.168	4.502.889	105,7
Sava Montenegro	4.723.064	4.251.052	111,1
Velebit živотно osiguranje	445.805	922.554	48,3
Illyria Life	550.924	333.698	165,1
Sava živотно osiguranje	264.683	113.404	233,4

Geografska segmentacija konsolidirane kosmate premije

(v EUR)	1-6 2011	1-6 2010	Indeks
Slovenija	79.102.429	74.607.397	106,0
Tujina	64.465.615	67.217.565	95,9
Skupaj	143.568.044	141.824.962	101,2

V prvem polletju leta 2011 je bilo 55,1 % konsolidirane kosmate premije zbrane na slovenskem zavarovalnem trgu (ob lanskem polletju 52,6 %). Porast konsolidirane premije iz Slovenije je predvsem posledica rasti kosmate premije, ki jo je zbrala Zavarovalnica Tilia. Delež premije iz tujine se je glede na lansko polletje znižal za 2,5 odstotnih točk, k čemur je prispeval padec kosmate premije treh odvisnih družb v skupini.

Obseg konsolidirane kosmate premije glede na poslovni odsek

(v EUR)	1-6 2011	1-6 2010	Indeks
Pozavarovanje	68.265.558	67.180.004	101,6
Premoženjska zavarovanja	68.889.575	68.075.555	101,2
Življenjska zavarovanja	6.412.911	6.569.403	97,6
Skupaj	143.568.044	141.824.962	101,2

Kot že omenjeno, je bila ob polletju 2011 nekonsolidirana pozavarovalna premija nižja kot ob lanskem polletju (za 0,2 %), konsolidirana pozavarovalna premija³ pa je ob polletju 2011 beležila porast v višini 1,6 %. Ta razlika izvira iz dejstva, da je Pozavarovalnica Sava od odvisnih družb v pozavarovanje prejela precej manj premije kot pa lansko polletje (izpad velike stranke pri makedonski odvisni družbi, ki je bila pozavarovana pri Pozavarovalnici Sava). Kosmata premija odseka zavarovanja je ob polletju 2011 glede na lansko polletje porasla za 0,9 % predvsem zaradi premoženjskih zavarovanj, ki so v strukturi konsolidirane kosmate premije ob polletju 2011 predstavljale največji delež (48,0 %). Najvišjo absolutno porast kosmate zavarovalne premije sta dosegli Zavarovalnica Tilia (3,5 mio EUR) ter Illyria (1,5 mio EUR). Nekatere zavarovalnice v skupini so znižale obseg kosmatih premij, kar je

³ Konsolidirana pozavarovalna premija je izračunana kot kosmata premija Pozavarovalnice Sava, znižana za premijo, ki jo prejme od odvisnih družb.

predvsem posledica načrtnega omejevanja prodaje nekaterih zavarovanj, ki imajo na nekaterih tujih trgih izredno visoke stroške sklepanja. Premija življenjskih zavarovanj je ob polletju 2011 v primerjavi z enakim obdobjem lani padla za 2,4 % zaradi padca premije življenjskih zavarovanj slovenske in hrvaške življenjske zavarovalnice v skupini. Nizke rasti življenjskih zavarovanj odražajo tudi razmere na trgih, saj je bila porast teh premij na slovenskem trgu zelo nizka, hrvaški trg pa je beležil padec življenjskih zavarovanj. Obseg življenjskih zavarovanj v času finančne krize se je znižal oziroma stagniral na vseh trgih, kjer je skupina prisotna.

4.2 Konsolidirani čisti odhodki za škode

Konsolidirani čisti odhodki za škode

(v EUR)	1-6 2011	1-6 2010	Indeks
Kosmate škode	63.109.425	62.413.665	101,1
Čiste škode	59.423.545	55.820.307	106,5
Sprememba čistih škodnih rezervacij	6.960.990	11.544.874	60,3
Čisti odhodki za škode	66.384.535	67.365.181	98,5

Skupina Sava Re je ob polletju leta 2011 beležila 63,1 mio EUR konsolidiranih kosmatih škod, in so bile glede na enako obdobje lani višje za 1,1 %. Omenjen porast je posledica porasta kosmatih škod predvsem v Zavarovalnici Tilia. Pozavarovalnica Sava je ob polletju 2011 beležila 7,8 % padec kosmatih škod v primerjavi z lanskim polletjem.

Konsolidirane čiste škode so v primerjavi z lanskim polletjem porasle za 6,5 %. Na višji porast čistih škod od kosmatih je vplivalo zmanjšanje retrocediranih škod Pozavarovalnice Sava (škode, ki jih Pozavarovalnica Sava prejme poplačane od svojih pozavarovateljev v primeru večjih škod in so po vsebini prihodek). Zaradi manjše odbitne postavke, je osnova, ki ostane v lastni izravnavi višja, gibanje čistih škod pa gre v obratni smeri gibanja kosmatih škod.

Sprememba konsolidiranih čistih škodnih rezervacij, ki je skupaj s konsolidiranimi čistimi škodami del konsolidiranih čistih odhodkov za škode, je znašala 7,0 mio EUR (povečanje konsolidiranih čistih škodnih rezervacij). Porast izvira pretežno iz porasta čistih škodnih rezervacij obvladujoče družbe (iz naslova posla iz tujine, ki je v preteklih letih rasel z visokimi stopnjami rasti), porast pa so beležile tudi odvisne družbe Zavarovalnica Tilia in Velebit osiguranje.

Konsolidirani čisti odhodki za škode so bili v primerjavi z enakim obdobjem nižji za 1,5 %, kar je glede na gibanje prihodkov od premij (porast za 7,2%), zelo ugodno.

Nekonsolidirane kosmate škode po zavarovalnicah v skupini

(v EUR)	1-6 2011	1-6 2010	Indeks
Pozavarovalnica Sava	34.044.205	36.931.553	92,2
Zavarovalnica Tilia	20.816.170	18.482.335	112,6
Sava osiguranje	3.608.063	3.134.758	115,1
Sava Tabak	3.497.889	3.062.786	114,2
Illyria	3.389.411	2.777.011	122,1
Sava Montenegro	2.076.418	2.420.215	85,8
Velebit osiguranje	1.603.768	1.428.194	112,3
Velebit životno osiguranje	58.269	212.477	27,4
Illyria Life	0	202	-
Sava životno osiguranje	1.883	0	-

Geografska segmentacija konsolidiranih kosmatih škod

(v EUR)	1-6 2011	1-6 2010	Indeks
Slovenija	34.542.834	36.994.438	93,4
Tujina	28.566.591	25.419.227	112,4
Skupaj	63.109.425	62.413.665	101,1

Konsolidirane kosmate škode iz naslova posla, sklenjenega v Sloveniji, so bile glede na enako obdobje preteklega leta nižje za 6,6 %. Na padec konsolidiranih kosmatih škod iz Slovenije je vplivala Pozavarovalnica Sava, saj je ob polletju 2011 beležila manj škod kot lansko polletje, k porastu kosmatih škod iz tujine pa so prispevale tuje premoženjske zavarovalnice v skupini ter porast škod iz tujine pri Pozavarovalnici Sava (škode iz tujine so porasle za 1,9 mio EUR, saj so bile rasti premije v preteklosti visoke).

Obseg konsolidiranih kosmatih škod glede na poslovni odsek

(v EUR)	1-6 2011	1-6 2010	Indeks
Pozavarovanje	27.998.957	30.933.971	90,5
Premoženjska zavarovanja	32.862.181	30.069.559	109,3
Življenjska zavarovanja	2.248.287	1.410.135	159,4
Skupaj	63.109.425	62.413.665	101,1

Padec kosmatih škod v odseku pozavarovanja je ob polletju 2011 znašal 9,5 %, kar je posledica padca kosmatih škod obvladujoče družbe. Porast kosmatih škod v odseku premoženjskih zavarovanj je znašal 9,3 % in je posledica povečanja kosmatih škod skoraj vseh družb v skupini. V odseku življenjskih zavarovanj je bil indeks sicer visok, vendar gre v veliki meri za novoustanovljene družbe in je bil trend rasti škod pričakovan (in bo takšen tudi v bodoče).

4.3 Konsolidirani obratovalni stroški

Konsolidirani obratovalni stroški

(v EUR)	1-6 2011	1-6 2010	Indeks
Stroški pridobivanja zavarovanj	23.826.940	23.201.336	102,7
Sprememba v razmejenih stroških pridobivanja zavarovanj (+/-)	-934.814	-3.052.123	30,6
Drugi obratovalni stroški	20.531.313	20.437.620	100,5
Obratovalni stroški	43.423.439	40.586.833	107,0
Prihodki od pozavarovalnih provizij	-1.508.858	-560.362	269,3
Obratovalni stroški, zmanjšani za prihodke iz provizij	41.914.581	40.026.471	104,7

Konsolidirani stroški pridobivanja zavarovanj (stroški provizij) so ob polletju 2011 porasli nekoliko več kot kosmate premije. Največji porast stroškov pridobivanja je beležila Zavarovalnica Tilia, skoraj vse ostale družbe v skupini pa so omenjene stroške znižale.

Sprememba razmejenih stroškov pridobivanja je vidneje vplivala na skupen znesek stroškov, saj je bilo razmejitev za nekaj več kot 2 mio EUR manj kot v enakem obdobju lani (manjša razbremenitev stroškov tekočega obdobja). To je posledica manjšega obsega razmejitev v Pozavarovalnici Sava, na segmentu posla iz tujine. Ta postavka se giblje skladno z gibanjem prenosne premije, ki so na tem segmentu prav tako nižje. Precej nižja je tudi sprememba razmejenih stroškov v Zavarovalnici Tilia, razlog za to pa je zniževanje proporcionalnih pozavarovalnih kritij (vidnejše znižanje v 2010), s čemer se je delež razmejenih stroškov v lastni izravnavi v letu 2010 precej povišal. V 2011 ta efekt zaradi manjšega zniževanja pozavarovalnih kritij ni več tako velik.

Drugi obratovalni stroški (administrativni stroški) so porasli le za 0,5 %, kar kaže na uspešno obvladovanje stroškov v skupini.

Prihodki od pozavarovalnih provizij so bili glede na enako obdobje lani višji za 169,3 %, kar je posledica slabih pozavarovalnih rezultatov iz naslova let 2008 in 2009, zaradi česar je bil v enakem obdobju lani obseg teh prihodkov vidneje znižan. Pozavarovalnica Sava je za leta nazaj beležila slabe rezultate, zato je bila provizija, ki jo sicer prejme od poslov, ki jih retrocedira v tujino, v letu 2010 nižja.

Stroškovni količniki⁴

	1-6 2011	1-6 2010
Kosmati stroškovni količnik	30,9%	30,8%
Količnik administrativnih stroškov	14,3%	14,4%

4.4 Prihodki in odhodki od naložb ter donosnost naložb

Donos naložb Skupine Sava Re je na dan 30. 6. 2011 znašal 4,8 mio EUR⁵ in je bil glede na enako obdobje lani nižji za 2,9 mio EUR. Na nižji donos v primerjavi z enakim obdobjem lani

⁴ Izračun količnikov je pojasnjen v glosarju, ki je v prilogi A.

je v večini vplivala slabitev naložbe v odvisno družbo Sava Tabak v višini 1,4 mio EUR, ki jo je opravila obvladujoča družba. Največji ponder v donosu naložb ima dobiček Zavarovalnice Maribor (donos strateških delnic), ki jo Pozavarovalnica Sava konsolidira po kapitalski metodi. Le ta je ob polletju 2011 znašal 2,5 mio EUR.

Donosnost naložb Skupine Sava Re je v prvem polletju leta 2011 dosegla 2,7 % in se je v primerjavi z donosnostjo v enakem obdobju leta 2010 znižala za 1,9 odstotne točke. Na nižjo donosnost so vplivale predvsem slabitve tržnih delnic, vzajemnih skladov in slabitev dobrega imena Save Tabak, ki jih je opravila obvladujoča družba.

Donosnost naložb Skupine Sava Re

	30. 6. 2011	31. 12. 2010	30. 6. 2010
Depoziti in potrdila o vlogah	3,7%	4,0%	4,5%
Obveznice	4,8%	4,2%	5,5%
Delnice (brez strateških)	-17,8%	-11,9%	-27,7%
Vzajemni skladi	-3,4%	2,0%	2,2%
Ostalo	5,4%	2,0%	5,1%
Strateške delnice in deleži	5,0%	11,7%	20,8%
Skupaj	2,7%	3,8%	4,6%
	30. 6. 2011	31. 12. 2010	30. 6. 2010
Naložbe v korist življ. zavarovalcev, ki prevzemajo nal. tveganje	-12,1%	9,5%	

Povprečno stanje naložb, ki ga upoštevamo v izračunu donosnosti naložb, predstavlja aritmetično povprečje stanj 30. 6. 2011 in 31. 12. 2010. Neto prihodki, primerjani s tako izračunanim stanjem, predstavljajo donosnost Skupine Sava Re v določenem obdobju.

Donosnost naložb zavarovancev, ki prevzemajo naložbeno tveganje je znašala -12,1 % in je negativna zaradi prevrednotovalnih finančnih odhodkov naložb zavarovancev na kritnem skladu z naložbenim tveganjem Zavarovalnice Tilia, ki so posledica padca tečajev posameznih vzajemnih skladov zavarovancev. Navedeni odhodki nimajo vpliva na poslovni izid, glede na to da se z njimi usklajeno giblje matematična rezervacija kritnega sklada z naložbenim tveganjem.

⁵ Prikazan donos izključuje prihodke in odhodke naložb zavarovancev, ki prevzemajo naložbeno tveganje, saj le ti ne vplivajo na izkaz poslovnega izida, ker se skladno s temi postavkami giblje matematična rezervacija zavarovancev, ki prevzemajo naložbeno tveganje.

4.5 Uresničevanje plana za leto 2011

Poslovna odseka pozavarovanja in premoženjskih zavarovanj sta ob polletju 2011 presegala 50 % ciljne višine kosmate premije za leto 2011, odsek življenjskih zavarovanj pa je zaradi oteženih gospodarskih okoliščin plana ni dosegel.

Realizacija plana kosmatih konsolidiranih premij po odsekih

(v mio EUR)	1-6 2011	Plan 2011	%
Pozavarovanje	68,3	116,5	59%
Premoženjska zavarovanja	68,9	131,9	52%
Življenjska zavarovanja	6,4	17,9	36%
Skupaj	143,6	266,3	54%

Kosmati količnik administrativnih stroškov se je neznatno znižal, skoraj v vseh družbah v skupini pa so se tudi v prvi polovici leta še odvijale aktivnosti za optimizacijo administrativnih stroškov.

Skupina Sava Re je ob polletju 2011 dosegala ugodnejši kombinirani količnik od planiranega, donos na kapital pa je dosegal nekaj manj kot 50% od planiranega za celo leto.

Realizacija plana kombiniranega količnika in stopnje donosa na kapital

	1-6 2011	Plan 2011	%
Čisti kombinirani količnik	92,5%	98,9%	94%
ROE	2,6%	5,4%	48%

5 FINANČNI POLOŽAJ SKUPINE

5.1 Stanje konsolidiranih sredstev

(v EUR)	30. 6. 2011	31. 12. 2010	Indeks	Struktura 30. 6. 2011	Struktura 31. 12. 2010
SREDSTVA	611.201.034	578.385.408	105,7	100,0%	100,0%
Neopredmetena sredstva	22.024.920	23.289.847	94,6	3,6%	4,0%
Opredmetena osnovna sredstva	26.725.032	26.711.597	100,1	4,4%	4,6%
Odložene terjatve za davke	2.292.352	2.236.081	102,5	0,4%	0,4%
Naložbene nepremičnine	5.590.919	4.906.918	113,9	0,9%	0,8%
Finančne naložbe v pridruženih družbah	44.210.246	42.322.366	104,5	7,2%	7,3%
Finančne naložbe	324.893.828	324.225.440	100,2	53,2%	56,1%
Sredstva zavarovancev, ki prevzemajo naložbeno tveganje	23.366.768	23.716.699	98,5	3,8%	4,1%
Znesek ZTR, prenesen pozavarovateljem	27.188.027	19.734.539	137,8	4,4%	3,4%
Terjatve	111.429.644	88.067.303	126,5	18,2%	15,2%
Razmejeni stroški pridobivanja zavarovanj	17.701.632	17.318.841	102,2	2,9%	3,0%
Druga sredstva	2.028.313	753.985	269,0	0,3%	0,1%
Denar in denarni ustrezniki	3.221.845	4.026.603	80,0	0,5%	0,7%
Nekratkoročna sredstva namenjena za prodajo	527.507	1.075.190	49,1	0,1%	0,2%

Stanje sredstev se je glede na 31. 12. 2010 povečalo za 5,7% oziroma 32,8 mio EUR.

Sredstva, ki so se glede na konec leta 2010 povišala za več kot 1 mio EUR so:

- S** finančne naložbe v pridruženih družbah, ki so porasle zaradi pripisa polletnega dobička pridruženih družb (Zavarovalnica Maribor in Moja naložba);
- S** znesek zavarovalno-tehničnih rezervacij, prenesen pozavarovateljem, ki je glede na 31. 12. 2010 porasel zaradi dinamike gibanja prenosne premije po kvartalnih (do konca leta bo porast manjši);
- S** terjatve, ki so za 23,4 mio EUR porasle zaradi porasta postavke »terjatve iz pozavarovanja« pri obvladujoči družbi. Razlog za tak porast je dinamika posla z Zavarovalnico Maribor, saj je drugo četrletje po obsegu pozavarovalne premije večje od četrtega četrletja (zaradi dinamike neproporcionalnih kritij pa tudi kvotnih kritij). Poleg tega na porast vpliva postavka »druge kratkoročne terjatve«, ki je porasla zaradi vplačila dokapitalizacije Zavarovalnice Maribor v višini 5,9 mio EUR, saj vpis v KDD na dan 30. 6. 2011 še ni bil izveden (izveden na datum 1. 7. 2011).
- S** druga sredstva, ki so porasla zaradi višjega stanja razmejenih stroškov glede na 31. 12. 2010, kar je običajna medletna dinamika (do konca leta se bo stanje znižalo).

5.1.1 Finančne naložbe Skupine Sava Re

Finančne naložbe so najpomembnejša postavka sredstev skupine, zato podajamo nekoliko globlji prikaz le teh.

Stanje naložb Skupine Sava Re je na dan 30. 6. 2011 znašalo 366,6 mio EUR⁶. V primerjavi s stanjem na dan 31. 12. 2010 se je stanje povečalo za 0,7 %. Na rast naložbenega portfelja je v največji meri vplival pozitiven denarni tok iz pozavarovalne dejavnosti.

Stanje naložb Skupine Sava Re

(v EUR)	30. 6. 2011	31. 12. 2010	30. 6. 2010	Indeks 06-11/12-10
Depoziti in potrdila o vlogah	128.116.256	129.563.386	102.336.773	98,9
Državne obveznice	77.876.117	75.678.950	73.093.065	102,9
Poslovne obveznice	76.635.548	73.928.404	83.184.843	103,7
Delnice (brez strateških)	11.835.040	11.482.158	14.069.360	103,1
Vzajemni skladi	20.447.788	24.158.534	27.879.684	84,6
Dana posojila	1.457.976	1.845.220	2.600.624	79,0
Zgradbe in zemljišča	5.590.920	4.906.918	5.407.774	113,9
Ostalo	459.796	163.161	768.331	281,8
Strateške delnice in deleži	44.210.246	42.322.366	41.868.327	104,5
Skupaj naložbe	366.629.686	364.049.095	351.208.782	100,7
Fin. naložbe pozavarovalnic iz naslova pozav. pogodb pri cedentih	8.065.308	7.405.629	7.133.123	108,9
Naložbe v korist življ. zavarovalcev, ki prevzemajo nal. tveganje	23.366.768	23.716.699	20.592.106	98,5
Skupaj	398.061.762	395.171.423	378.934.011	100,7

Glede na konec leta 2010 se struktura naložb ni bistveno spremnila. Naložbena strategija družb v skupini je ostala konzervativna, tako da je še vedno večina naložbenega portfelja skupine naloženega v naložbe, ki prinašajo stalen donos.

Višje stanje državnih in poslovnih obveznic je posledica odločitve Pozavarovalnice Sava in Zavarovalnice Tilia, da izkoristi razmere na kapitalskih trgih in poveča portfelj naložb s stalnim donosom.

Nižje stanje vzajemnih skladov je posledica odprodaje naložb s strani Pozavarovalnice Sava in Zavarovalnice Tilia.

Višje stanje strateških naložb je posledica pripisa deleža čistega dobička pridruženih družb, ki so obračunane po kapitalski metodi.

⁶ Vključuje vrednosti v izkazu finančnega položaja pod postavkami: *Naložbene nepremičnine, Finančne naložbe v pridruženih družbah* ter postavko *Finančne naložbe*. Ob tem pa zadnja ne vključuje naložb pozavarovalnice iz naslova pozavarovalnih pogodb pri cedentih v višini 8,0 mio EUR.

5.2 Stanje konsolidiranih obveznosti

(v EUR)	30. 6. 2011	31. 12. 2010	Indeks	Struktura 30. 6. 2011	Struktura 31. 12. 2010
OBVEZNOSTI	611.201.034	578.385.408	105,7	100,0%	100,0%
Kapital	157.643.416	154.684.609	101,9	25,8%	26,7%
Osnovni kapital	39.069.099	39.069.099	100,0	6,4%	6,8%
Kapitalske rezerve	25.417.397	25.417.396	100,0	4,2%	4,4%
Rezerve iz dobička	84.884.763	85.362.019	99,4	13,9%	14,8%
Lastne delnice	-1.774	-1.774	100,0	0,0%	0,0%
Presežek iz prevrednotenja	-2.015.295	-121.460	1.659,2	-0,3%	0,0%
Zadržani čisti poslovni izid	3.203.891	557.800	574,4	0,5%	0,1%
Čisti poslovni izid poslovnega leta	5.086.551	2.385.891	213,2	0,8%	0,4%
Prevedbeni popravek kapitala	-1.567.033	-2.427.213	64,6	-0,3%	-0,4%
<i>Kapital lastnikov obvladujoče družbe</i>	<i>154.077.599</i>	<i>150.241.758</i>	<i>102,6</i>	<i>25,2%</i>	<i>26,0%</i>
<i>Neobvladujoči deleži kapitala</i>	<i>3.565.817</i>	<i>4.442.851</i>	<i>80,3</i>	<i>0,6%</i>	<i>0,8%</i>
Podrejene obveznosti	31.198.367	31.177.758	100,1	5,1%	5,4%
Zavarovalno-tehnične rezervacije	330.121.366	303.287.248	108,8	54,0%	52,4%
Zavarovalno-tehnične rezervacije v korist življenjskih zavarovancev, ki prevzemajo naložbeno tveganje	23.594.748	23.626.363	99,9	3,9%	4,1%
Druge rezervacije	724.066	768.854	94,2	0,1%	0,1%
Odložene obveznosti za davek	68.630	186.610	36,8	0,0%	0,0%
Druge finančne obveznosti	7.446.344	2.667.101	279,2	1,2%	0,5%
Obveznosti iz poslovanja	37.555.585	33.716.371	111,4	6,1%	5,8%
Ostale obveznosti	22.848.514	28.270.495	80,8	3,7%	4,9%

Obveznosti, ki so se glede na konec leta 2010 povišale/zmanjšale za več kot 1 mio EUR so:

- S** kapital, ki je porasel za nekaj manj kot 3 mio EUR; porast izvira iz dobička tekočega leta ter porasta zadržanega čistega dobička (iz naslova dobička predhodnega leta), negativno pa je na postavko kapitala vplival presežek iz prevrednotenja, ki je glede na stanje 31. 12. 2010 slabši za skoraj 2 mio EUR zaradi gibanja tečajev vrednostnih papirjev v portfelju Pozavarovalnice Sava;
- S** zavarovalno-tehnične rezervacije so beležile porast v višini 26,8 mio EUR (pojasnilo v točki 5.2.1.);
- S** druge finančne obveznosti so se povečale zaradi najema posojila pri banki s strani Zavarovalnice Tilia;
- S** obveznosti iz poslovanja so se povečale predvsem na postavki »obveznosti iz naslova pozavarovanja in sozavarovanja« zaradi porasta škod in provizij, ki jih Pozavarovalnica Sava plačuje, izvirajo pa iz dinamike obračunov (drugi kvartal je pri kvotnih pozavarovanjih običajno po obsegu večji od četrtega);
- S** ostale obveznosti so se zmanjšale zaradi plačila kupnine za 49 % delež odvisne družbe Illyria, Kosovo.

5.2.1 Zavarovalno-tehnične rezervacije Skupine Sava Re

Zavarovalno-tehnične rezervacije so najpomembnejša postavka sredstev skupine, zato podajamo nekoliko globlji prikaz le teh.

Gibanje konsolidiranih čistih zavarovalno-tehničnih rezervacij (ZTR)

(v EUR)	30. 6. 2011	31. 12. 2010	Indeks
Čiste prenosne premije	93.968.331	83.855.444	112,1
Čiste škodne rezervacije	189.112.366	180.986.269	104,5
Čiste matematične rezervacije	15.868.962	15.228.424	104,2
Čiste rezervacije za bonuse, popuste in storno	680.905	544.113	125,1
Druge čiste zavarovalno-tehnične rezervacije	3.302.775	2.938.460	112,4
ZTR v korist zav., ki prevz. naložbeno tveganje	23.594.748	23.626.363	99,9
Skupaj	326.528.087	307.179.073	106,3

Kljub rahlemu padcu premij glede na lansko polletje so konsolidirane čiste prenosne premije glede na konec leta 2010 porasle za 12,1 %, kar pa je običajno medletno gibanje, saj so večji riziki praviloma sklenjeni s 1. 1. poslovnega leta in je zanje prenosna premija med letom višja kot ob koncu leta.

Čiste škodne rezervacije so v primerjavi s koncem leta 2010 porasle za 4,5 %, in sicer zaradi rasti posla iz tujine obvladujoče družbe in rasti portfeljev premoženjskih zavarovalnic v skupini.

6 ZAPOSLENI

Število zaposlenih v Skupini Sava Re⁷

	30. 6. 2011	31. 12. 2010	Sprememba
Zavarovalnica Tilia, Slovenija	380	383	-3
Sava osiguranje, Srbija	296	277	19
Illyria, Kosovo	156	154	2
Velebit osiguranje, Hrvaška	150	154	-4
Sava životno osiguranje, Srbija	133	147	-14
Sava Montenegro, Črna gora	129	114	15
Sava Tabak, Makedonija	126	124	2
Illyria Life, Kosovo	97	81	16
Velebit životno osiguranje, Hrvaška	74	76	-2
Pozavarovalnica Sava, Slovenija	67	65	2
Sava Car, Črna gora	7	1	6
Bro-Dil, Makedonija	4	4	0
Dukagjini Hospital, Kosovo	0	0	0
Skupaj	1.619	1.580	39

⁷ Število zaposlenih glede na ekvivalent polnega delovnega časa.

7 OBVLADOVANJE TVEGANJ

7.1 Zavarovalna tveganja

Vse odvisne družbe od zavarovalcev prevzemajo tveganja, pri čemer svoje presežke prevzetih tveganj večinoma prenašajo na Pozavarovalnico Sava. Le-ta tveganja prevzema tudi od drugih cedentov, presežke pa z retrocesijo prenaša na druge pozavarovalnice.

Zaradi tveganja pri sprejemu rizikov v (po)zavarovanje lahko pride do finančnih izgub zaradi napačne izbire in odobritve, da riziko sprejmejo v (po)zavarovanje. To tveganje zmanjšujejo predvsem z upoštevanjem ustaljenih oziroma predpisanih postopkov za prevzem rizikov, smernicami in navodili za prevzem, sistemom pooblastil, ustrezno cenovno in pozavarovalno politiko ter aktuarskim preverjanjem.

Cenovno tveganje je tveganje, da bo obračunana (po)zavarovalna premija premajhna za obveznosti, ki bodo nastale s sklenitvijo (po)zavarovanja. Cenovno tveganje članice Skupine Save Re nadzorujejo predvsem z aktuarskimi analizami škodnih količnikov, ugotavljanjem njihovega trenda in ustreznimi korekcijami.

Tveganje škod je tveganje, da bo število škod večje, kot je bilo pričakovano, ali pa bo povprečna višina škod večja, kot je bilo pričakovano. To tveganje članice Skupine Save Re obvladujejo s primernimi zavarovalnimi pogoji in ceniki, primernim prevzemom rizikov v zavarovanje, kontrolo koncentracije rizikov, predvsem pa z ustreznimi pozavarovalnimi programi odvisnih družb in ustreznim programom retrocesije Pozavarovalnice Sava.

Tveganje samopridržaja je tveganje, da bi prišlo do velikih čistih (agregatnih) škod zaradi katastrof ali koncentriranega škodnega dogajanja. Članice Skupine Save Re to tveganje obvladujejo predvsem s primerno določenimi maksimalnimi samopridržaji ter ustreznim pozavarovalnim programom oziroma programom retrocesije.

Tveganje zavarovalno-tehničnih rezervacij je tveganje, da so zavarovalno-tehnične rezervacije manjše, kot bi morale biti. Članice Skupine Save Re tveganje nadzorujejo predvsem s primerjavo preteklih škodnih rezervacij in kasnejših dejanskih obveznosti, uporabo sodobnih aktuarskih metod in previdnim oblikovanjem škodnih rezervacij.

7.2 Tržna tveganja, likvidnostno in kreditno tveganje

Skupina Sava Re namenja veliko pozornosti tveganjem, ki izvirajo iz naložbenega portfelja. Pri naložbenju je skupina izpostavljena sledečim tveganjem:

- tveganje koncentracije,
- tveganje spremembe obrestnih mer,
- tveganje spremembe cen lastniških instrumentov,
- valutno tveganje,
- kreditno tveganje in
- likvidnostno tveganje.

Tveganje koncentracije Skupina Sava Re znižuje tako, da ima portfelj ustrezno razpršen tako regijsko kot panožno. Pri regijski izpostavljenosti je skupina večinoma izpostavljena do

Slovenije (68,1 % naložbenega portfelja), panožno pa je najbolj izpostavljena do bančnega sektorja in državnih obveznic (53,5 % do bank in 24,1 % do državnih obveznic).

Tveganje spremembe obrestnih mer družba spremlja preko izračuna občutljivostne analize, ki pokaže kakšna bi bila izguba obvezniškega portfelja, če se obrestne mere dvignejo za 2 odstotni točki. V obvezniški portfelj so vključene državne obveznice, poslovne obveznice, obvezniški vzajemni skladi s ponderjem 1 in mešani vzajemni skladi s ponderjem 0,5. Na dan 30. 6. 2011 bi izguba znašala 11,2 mio EUR (oziroma 6,8 % portfelja občutljivega na spremembe obrestnih mer). Na dan 31. 12. 2010 je potencialna izguba znašala 10,4 mio EUR (oziroma 6,9 % portfelja občutljivega na spremembe obrestnih mer).

Tveganje spremembe cen lastniških instrumentov skupina spremlja preko izračuna stres testa padca cen za 20 %. Kot osnova za izračun je vzeto stanje delnic (brez delnic pridruženih in odvisnih družb), delniških vzajemnih skladov s ponderjem 1 in mešanih vzajemnih skladov s ponderjem 0,5. Ob upoštevanju padca cen, bi skupina na dan 30. 6. 2011 utrpela izgubo v višini 4,1 mio EUR. Tveganje se je glede na 31. 12. 2010 zmanjšalo za približno 486.000 EUR.

Ker Skupina Sava Re posluje na različnih trgih, je njeno poslovanje podvrženo tudi valutnemu tveganju. Pozavarovalnica Sava nosi v skupini največji delež valutnega tveganja, saj je poslovanje vseh ostalih družb v skupini v večini vezano na lokalno valuto. Pozavarovalnica Sava ima tako na dan 30. 6. 2011 za 25,2 mio EUR valutne neuskkljenosti med sredstvi in obveznostmi oziroma 5,8 % bilančne vsote družbe (31. 12. 2010: 20,8 mio EUR oziroma 5,0 % bilančne vsote). Od tega je 11,8 mio EUR oziroma 2,7 % bilančne vsote povezanih z valutno neuskkljenostjo sredstev in obveznosti v USD (31. 12. 2010: 8,4 mio EUR oziroma 2,0 % bilančne vsote). Preostala valutna neuskkljenost je razpršena med 40 različnih valut. Pri konsolidaciji se Skupina Sava Re srečuje tudi s tveganjem spremembe valutnih tečajev pri pretvorbi računovodskih izkazov povezanih družb, katerih lokalna valutna ni evro.

Kreditno tveganje naložb, ki prinašajo fiksni donos, skupina spremlja preko bonitetnih ocen izdajateljev. Skupina ima 60,0 % portfelja, ki prinaša fiksni donos, naloženega v naložbe z bonitetno oceno BBB ali več. Ob tega je na dan 30. 6. 2011 37,8 % portfelja naloženega v naložbe z bonitetno oceno večjo ali enako A. Skupina Sava Re ima 40,0 % naložb, ki prinašajo fiksni donos, naloženega v naložbe brez bonitetne ocene. Ta del portfelja je povezan z depoziti pri slovenskih bankah, ki nimajo objavljenih bonitetnih ocen in naložbami odvisnih družb, saj institucije v njihovih domačih državah nimajo objavljenih bonitetnih ocen. Kreditno tveganje lastniškega portfelja skupina znižuje preko nakupov delnic z zadostno tržno kapitalizacijo in likvidnim sekundarnim trgovanjem.

Zavarovalnice v Skupini Sava Re imajo pozavarovalne pogodbe praviloma sklenjene neposredno s Pozavarovalnico Sava, če lokalni predpisi ne zahtevajo lokalnih pozavarovateljev, zato se glavnina izpostavljenosti Skupine Sava Re kreditnemu tveganju zaradi neizpolnitve obveznosti pozavarovateljev nanaša na retrocesijo Pozavarovalnice Sava. Le-ta tveganje obvladuje z razpršenim plasiranjem svojih presežkov prvovrstnim pozavarovateljem, ki imajo ustrezno bonitetno oceno.

Likvidnostno tveganje Skupina Sava Re obvladuje predvsem s tem, da ima velik del naložb usmerjen v tržne vrednostne papirje, ki so visoko likvidni in jih lahko v vsakem trenutku spremeni v denar. Za primere velikih škod so v pozavarovalnih pogodbah predvidene tudi možnosti t. i. cash callovs na relaciji cedent Pozavarovalnica Sava in Pozavarovalnica Sava

retrocesionar, s poslovnimi bankami pa so sklenjene tudi pogodbe o kreditni liniji v višini 5 mio EUR.

7.3 Operativna tveganja

Med operativna tveganja uvrščamo tveganja zaradi človeških virov, upravljalno tveganje, računalniška tveganja, postopkovna tveganja, pravna tveganja ipd.

Članice Skupine Sava Re operativna tveganja obvladujejo z vzpostavljanjem ustrezne informacijske podpore postopkov in kontrol za najpomembnejša področja poslovanja družbe. Poleg tega tovrstno tveganje obvladujejo tudi preko nadzora, ki ga opravlja notranja revizija, z izobraževanjem ter ozaveščanjem zaposlenih.

7.4 Izpostavljenost družbe tveganjem do konca leta 2011

Pričakujemo, da se izpostavljenost Pozavarovalnice Sava in Skupine Sava Re tveganjem v preostalih šestih mesecih tekočega leta ne bo bistveno spreminjala. Zaradi narave dejavnosti so glavna tveganja, ki jim je skupina izpostavljena, zavarovalna tveganja, sledijo pa jim tržna tveganja. Uresničitev zavarovalnih tveganj je naključna in le za posamezne zavarovalne vrste značilno sezonska. Morebitno večjo uresničitev tveganj bi lahko pričakovali predvsem zaradi povečanega števila neurij z množičnimi škodami in zaradi neugodnih gibanj na finančnih trgih.

7.5 Tveganje kapitalske neustreznosti

Pozavarovalnica Sava je kapitalsko ustrezna, prav tako so po lokalnih predpisih kapitalsko ustrezne tudi vse njene odvisne družbe, če kot tako upoštevamo tudi eno med njimi, ki je bila 30. 6. 2011 še v zaključni fazi od vseh ustreznih organov odobrene dokapitalizacije. Presežek razpoložljivega kapitala Pozavarovalnice Sava nad minimalnim kapitalom se je v primerjavi s stanjem na dan 31. 12. 2010 povečal za 2.451.530 EUR. Razpoložljivi kapital je za 24.088.115 EUR večji od zahtevanega minimalnega kapitala, ki znaša 20.781.169 EUR. Prav tako je tudi seštevek razpoložljivega kapitala članic Skupine Sava Re večji od seštevka minimalnih kapitalov članic, tveganje kapitalske neustreznosti pa je zanemarljivo.

Izkaz kapitalne ustreznosti

(v EUR)		30.6.2011	30.6.2010
TEMELJNI KAPITAL (106.člen ZZavar)			
Vplačani osnovni kapital, razen na podlagi kumulativnih prednostnih delnic vplačanega osnovnega kapitala oziroma ustanovni kapital	1	39.069.099	39.069.099
Kapitalske rezerve, razen kapitalskih rezerv povezanih s kumulativnimi prednostnimi delnicami	2	33.003.752	33.003.752
Rezerve iz dobička, razen rezerv za lastne delnice ter rezerv za izravnavo kreditnih in izravnavo katastrofalnih škod	3	75.848.910	74.553.329
Preneseni čisti dobiček iz prejšnjih let	4	3.596.862	0
Presežek iz prevrednotenja v zvezi s sredstvi, ki niso financirana iz zavarovalno-tehničnih rezervacij	5	-2.350.752	-1.207.052
Lastne delnice in lastni poslovni deleži	6	1.774	1.774
Neopredmetena sredstva	7	210.546	175.754
Temeljni kapital (1+2+3+4+5-6-7)	8	148.955.551	145.241.600
Zajamčeni kapital	9	6.927.056	6.275.605
Izpolnjevanje zahteve iz četrtega odst. 106. člena ZZavar (8-9)	10	142.028.495	138.965.995
DODATNI KAPITAL (107.člen ZZavar)			
Podrejeni dolžniški instrumenti	11	5.195.292	4.706.703
Dodatni kapital (11), vendar ne več kot 50% glede na nižjega izmed temeljnega oziroma minimalnega kapitala	12	5.195.292	4.706.703
RAZPOLOŽLJIVI KAPITAL IN IZKAZ KAPITALSKE USTREZNOSTI (108.člen ZZavar)			
Skupaj temeljni in dodatni kapital (8+12)	13	154.150.843	149.948.303
Udeležba po 1.točki prvega odst.108.člena ZZavar	14	107.769.052	105.947.363
Udeležba po 2.točki prvega odst.108.člena ZZavar	15	1.512.507	1.512.707
Razpoložljivi kapital zavarovalnice (13-14-15)	16	44.869.284	42.488.233
Zahtevani minimalni kapital	17	20.781.169	18.826.814
Presežek oziroma primanjkljaj razpoložljivega kapitala zavarovalnice (16-17)	18	24.088.115	23.661.419

POVZETEK RAČUNOVODSKEGA POROČILA
SKUPINE SAVA RE

8 NEREVIDIRANI KONSOLIDIRANI RAČUNOVODSKI IZKAZI

8.1 Nerevidiran konsolidiran izkaz finančnega položaja na dan 30. 6. 2011

(v EUR)	30. 6. 2011	31. 12. 2010
SREDSTVA	611.201.034	578.385.408
Neopredmetena sredstva	22.024.920	23.289.847
Opredmetena osnovna sredstva	26.725.032	26.711.597
Odložene terjatve za davek	2.292.352	2.236.081
Naložbene nepremičnine	5.590.919	4.906.918
Finančne naložbe v pridruženih družbah	44.210.246	42.322.366
Finančne naložbe:	324.893.828	324.225.440
- posojila in depoziti	134.198.288	130.751.104
- v posesti do zapadlosti	17.908.539	17.972.005
- razpoložljive za prodajo	167.392.873	171.361.811
- vrednotene po pošteni vrednosti preko izkaza poslovnega izida	5.394.128	4.140.517
Sredstva zavarovancev, ki prevzemajo naložbeno tveganje	23.366.768	23.716.699
Znesek ZTR, prenesen pozavarovateljem	27.188.027	19.734.539
Terjatve	111.429.644	88.067.303
Terjatve iz neposrednih zavarovalnih poslov	33.401.891	32.052.974
Terjatve iz pozavarovanja in sozavarovanja	62.368.093	49.959.107
Terjatve za odmerjeni davek	258.033	222.510
Druge terjatve	15.401.627	5.832.712
Razmejeni stroški pridobivanja zavarovanj	17.701.632	17.318.841
Druga sredstva	2.028.313	753.985
Denar in denarni ustrezniki	3.221.845	4.026.603
Nekratkoročna sredstva namenjena za prodajo	527.507	1.075.190
OBVEZNOSTI	611.201.034	578.385.408
Kapital	157.643.416	154.684.609
Osnovni kapital	39.069.099	39.069.099
Kapitalske rezerve	25.417.397	25.417.396
Rezerve iz dobička	84.884.763	85.362.019
Lastne delnice	-1.774	-1.774
Presežek iz prevrednotenja	-2.015.295	-121.460
Zadržani čisti poslovni izid	3.203.891	557.800
Čisti poslovni izid poslovnega leta	5.086.551	2.370.698
Prevedbeni popravek kapitala	-1.567.033	-2.412.020
Kapital lastnikov obvladujoče družbe	154.077.599	150.241.758
Neobvladujoči deleži kapitala	3.565.817	4.442.851
Podrejene obveznosti	31.198.367	31.177.758
Zavarovalno-tehnične rezervacije	330.121.366	303.287.248
Prenosne premije	104.271.595	87.101.437
Matematične rezervacije	15.869.165	15.228.730
Škodne rezervacije	205.505.653	197.489.172
Druge zavarovalno-tehnične rezervacije	4.474.953	3.467.909
Zavarovalno-tehnične rezervacije v korist življenjskih zavarovancev, ki prevzemajo naložbeno tveganje	23.594.748	23.626.363
Druge rezervacije	724.066	768.854
Odložene obveznosti za davek	68.630	186.610
Druge finančne obveznosti	7.446.344	2.667.101
Obveznosti iz poslovanja	37.555.585	33.716.371
Obveznosti iz neposrednih zavarovalnih poslov	4.478.174	4.456.727
Obveznosti iz pozavarovanja in sozavarovanja	31.732.392	26.514.119
Obveznosti za odmerjeni davek	1.345.018	2.745.525
Ostale obveznosti	22.848.514	28.270.495

8.2 Nerevidiran konsolidiran izkaz poslovnega izida za obdobje 1. 1.–30. 6. 2011

(v EUR)	1-6 2011	1-6 2010
Čisti prihodki od zavarovalnih premij	117.052.188	109.232.769
Obračunane kosmate zavarovalne premije	143.568.044	141.824.962
Obračunana premija oddana v pozavarovanje in sozavarovanje	-16.954.225	-15.168.518
Sprememba čistih prenosnih premij	-9.561.631	-17.423.675
Prihodki od naložb v povezane družbe	2.492.499	3.900.709
Dobiček iz naložb v kapital pridruženih družb, obračunan z uporabo kapitalne metode	2.492.499	3.900.709
Prihodki od naložb	7.401.182	9.572.585
Obrestni prihodki	6.044.551	5.314.344
Drugi prihodki naložb	1.356.631	4.258.241
Drugi zavarovalni prihodki	2.827.356	3.286.663
Prihodki od provizij	1.508.858	560.362
Drugi zavarovalni prihodki	1.318.498	2.726.301
Drugi prihodki	498.725	293.084
Čisti odhodki za škode	-66.384.535	-67.365.181
Obračunani kosmati zneski škod zmanjšani za prihodke od uveljavljenih regresov	-63.109.425	-62.413.665
Obračunani deleži pozavarovateljev in sozavarovateljev	3.685.880	6.593.358
Sprememba čistih škodnih rezervacij	-6.960.990	-11.544.874
Sprememba drugih zavarovalno-tehničnih rezervacij	-1.023.160	-1.168.983
Sprememba zavarovalno-tehničnih rezervacij zavarovancev, ki prevzemajo naložbeno tveganje	88.130	-2.576.377
Odhodki za bonuse in popuste	-289.221	-389.310
Obratovalni stroški	-43.423.439	-40.586.833
Stroški pridobivanja zavarovanj	-22.892.126	-20.149.213
Drugi obratovalni stroški	-20.531.313	-20.437.620
Odhodki od naložb v povezane družbe	0	0
Izguba iz naložb v kapital pridruženih družb, obračunan z uporabo kapitalne metode	0	0
Odhodki od finančnih sredstev in obveznosti	-6.459.207	-5.051.875
Oslabitev finančnih sredstev, ki niso merjena po pošteni vrednosti skozi poslovni izid	-2.753.908	-2.410.716
Obrestni odhodki	-910.961	-804.767
Drugi odhodki naložb	-2.794.338	-1.836.392
Drugi zavarovalni odhodki	-5.142.035	-3.837.918
Drugi odhodki	-1.042.157	-1.209.710
Poslovni izid pred obdavčitvijo	6.596.326	4.099.624
Davek od dohodka	-2.605.551	-1.365.173
Čisti poslovni izid obračunskega obdobja	3.990.775	2.734.450
Čisti poslovni izid lastnikov obvladujoče družbe	4.868.827	3.818.006
Čisti poslovni izid neobvladujočih lastnikov	-878.052	-1.083.556

8.3 Nerevidiran konsolidiran izkaz vseobsegajočega donosa za obdobje 1. 1.–30. 6. 2011

(v EUR)	1-6 2011	1-6 2010
ČISTI DOBIČEK/IZGUBA POSLOVNEGA LETA PO OBDAVČITVI	3.990.775	2.734.450
DRUGI VSEOBSEGAJOČI DONOS PO OBDAVČITVI	-1.031.972	845.841
Čisti dobički/izgube iz ponovne izmere finančnega sredstva, razpoložljivega za prodajo	-1.520.737	951.146
Dobički/izgube, pripoznani v presežku iz prevrednotenja	-943.822	10.595.486
Prenos dobičkov/izgub iz presežka iz prevrednotenja v poslovni izid	-576.915	1.611.575
Pripadajoči čisti dobički/izgube, pripoznani v presežku iz prevrednotenja in zadržanem dobičku/izgubi v zvezi z naložbami v kapital pridruženih družb, obračunan z uporabo kapitalske metode	-604.618	321.138
Davek od drugega vseobsegajočega donosa	248.395	-164.641
Čisti dobički/izgube, ki izhajajo iz pretvorbe računovodskih izkazov družb v tujini	844.988	-261.802
VSEOBSEGAJOČI DONOS POSLOVNEGA LETA PO OBDAVČITVI	2.958.803	3.580.291
Delež obvladujočih lastnikov	3.820.265	4.665.507
Delež neobvladujočih lastnikov	-861.462	-1.085.216

8.4 Nerevidiran konsolidiran izkaz denarnih tokov za obdobje 1. 1.–30. 6. 2011

(v EUR)		1-6 2011	1-6 2010
A. Denarni tokovi pri poslovanju			
a.)	Postavke izkaza poslovnega izida	19.571.175	35.094.494
1.	Obračunane čiste zavarovalne premije v obdobju	126.613.819	126.656.444
2.	Prihodki naložb (razen finančnih prihodkov), financiranih iz:	3.564.311	8.015.854
	- zavarovalno-tehničnih rezervacij	708.556	3.479.503
	- drugih virov	2.855.755	4.536.351
3.	Drugi poslovni prihodki (razen za prevrednotenje in brez zmanjšanja rezervacij) in finančni prihodki iz poslovnih terjatev	3.326.081	3.579.747
4.	Obračunani čisti zneski škod v obdobju	-59.423.545	-55.820.307
5.	Obračunani stroški bonusov in popustov	-289.221	-3.837.918
6.	Čisti obratovalni stroški brez stroškov amortizacije in brez sprememb v razmejenih stroških pridobivanja zavarovanj	-41.315.281	-36.677.335
7.	Odhodki naložb (brez amortizacije in finančnih odhodkov), financiranih iz:	-4.115.246	-4.247.108
	- tehničnih virov	-97.629	-1.738.230
	- drugih virov	-4.017.618	-2.508.878
8.	Drugi poslovni odhodki brez amortizacije (razen za prevrednotenje in brez povečanja rezervacij)	-6.184.192	-1.209.710
9.	Davki iz dobička in drugi davki, ki niso zajeti v poslovnih odhodkih	-2.605.551	-1.365.173
b.)	Spremembe čistih obratnih sredstev (terjatve za zavarovanja, druge terjatve, druga sredstva ter odloženih terjatev in obveznosti za davek) poslovnih postavk izkaza finančnega položaja	-20.872.825	-9.091.174
1.	Začetne manj končne terjatve iz neposrednih zavarovanj	-1.348.916	-11.116.483
2.	Začetne manj končne terjatve iz pozavarovanj	-12.408.986	-16.683.906
3.	Začetne manj končne druge terjatve iz (po) zavarovalnih poslov	-1.615.666	-1.024.482
4.	Začetne manj končne druge terjatve in sredstva	-8.454.682	6.459.516
5.	Začetne manj končne odložene terjatve za davek	-56.271	4.248.836
6.	Začetne manj končne zaloge	-66.807	-49.575
7.	Končni manj začetni dolgovi iz neposrednih zavarovanj	21.448	-2.707.341
8.	Končni manj začetni dolgovi iz pozavarovanj	5.218.275	-8.068.487
9.	Končni manj začetni drugi poslovni dolgovi	-2.229.651	18.330.541
10.	Končne manj začetne ostale obveznosti (razen prenosnih premij)	186.412	1.279.752
11.	Končne manj začetne odložene obveznosti za davek	-117.980	240.455
c.)	Prebitek prejemkov pri poslovanju ali prebitek izdatkov pri poslovanju (a + b)	-1.301.650	26.003.320
B. Denarni tokovi pri naložbenju			
a.)	Prejemki pri naložbenju	229.392.970	344.316.900
1.	Prejemki od obresti, ki se nanašajo na naložbenje in na:	6.044.551	5.314.345
	- naložbe, financirane iz zavarovalno-tehničnih rezervacij	5.021.779	4.427.806
	- druge naložbe	1.022.772	886.539
2.	Prejemki od dividend in deležev iz dobička drugih, ki se nanašajo na:	284.818	143.094
	- naložbe, financirane iz zavarovalno-tehničnih rezervacij	249.088	45.279
	- druge naložbe	35.730	97.815
4.	Prejemki od odtujitve opredmetenih osnovnih sredstev, financiranih iz:	32.429	9.315
	- zavarovalno-tehničnih rezervacij	0	0
	- drugih virov	32.429	9.315
5.	Prejemki od odtujitve dolgoročnih finančnih naložb, financiranih iz:	30.231.458	54.091.988
	- zavarovalno-tehničnih rezervacij	14.034.899	34.656.999
	- drugih virov	16.196.559	19.434.989
6.	Prejemki od odtujitve kratkoročnih finančnih naložb, financiranih iz:	192.799.714	284.733.920
	- zavarovalno-tehničnih rezervacij	146.139.438	218.344.526
	- drugih virov	46.660.276	66.389.394
b.)	Izdatki pri naložbenju	-229.908.023	-369.878.754
1.	Izdatki za pridobitev neopredmetenih sredstev	-461.939	-120.301
2.	Izdatki za pridobitev opredmetenih osnovnih sredstev, financiranih iz:	-621.503	-1.342.885
	- zavarovalno-tehničnih rezervacij	-22.470	-338.718
	- drugih virov	-599.032	-1.004.166
3.	Izdatki za pridobitev dolgoročnih finančnih naložb, financiranih iz:	-56.744.937	-48.482.311
	- zavarovalno-tehničnih rezervacij	-47.548.164	-42.363.407
	- drugih virov	-9.196.773	-6.118.904
4.	Izdatki za pridobitev kratkoročnih finančnih naložb, financiranih iz:	-172.079.644	-319.933.256
	- zavarovalno-tehničnih rezervacij	-133.916.063	-229.315.505
	- drugih virov	-38.163.581	-90.617.751
c.)	Prebitek prejemkov pri naložbenju ali prebitek izdatkov pri naložbenju (a + b)	-515.053	-25.561.853
C. Denarni tokovi pri financiranju			
a.)	Prejemki pri financiranju	4.351.587	0
2.	Prejemki od dobljenih dolgoročnih posojil	110.000	0
3.	Prejemki od dobljenih kratkoročnih posojil	4.241.587	0
b.)	Izdatki pri financiranju	-3.339.642	-11.905.999
1.	Izdatki za dane obresti	-910.961	-1.757.268
3.	Izdatki za odplačila dolgoročnih finančnih obveznosti	-80.097	0
4.	Izdatki za odplačila kratkoročnih finančnih obveznosti	-2.348.585	-10.148.731
c.)	Prebitek prejemkov / izdatkov pri financiranju (a + b)	1.011.945	-11.906.000
Č.	Končno stanje denarnih sredstev in njihovih ustreznikov	3.221.845	2.664.435
x.)	Denarni izid v obdobju (seštevek prebitkov Ac, Bc in Cc)	-804.759	-11.464.533
D.	Začetno stanje denarnih sredstev in njihovih ustreznikov	4.026.604	14.128.967

8.5 Nerevidiran konsolidiran izkaz sprememb lastniškega kapitala za obdobje 1. 1.–30. 6. 2011

(v EUR)	I. Osnovni kapital	II. Kapitalske rezerve	III. Rezerve iz dobička					IV. Presežek iz prevrednotenja	V. Zadržani čisti poslovni izid	VI. Čisti poslovni izid obdobja	VII. Lastni deleži (odbitna postavka)	VIII. Prevedbeni popravek kapitala	IX. Kapital lastnikov obvladujoče družbe	X. Neobvladujoči deleži kapitala	XI. Skupaj (13+14)
			Zakonske in statutarne	Za lastne delnice	Za kreditna tveganja	Za katastr. škode	Druge								
	1.	2.	3.	4.	5.	6.	7.	8.	9.	10.	11.	12.	13.	14.	15.
Začetno stanje v poslovnem obdobju	39.069.099	25.417.397	16.660.613	1.774	1.261.187	6.576.060	60.862.385	-121.459	557.800	2.370.698	-1.774	-2.412.023	150.241.757	4.442.851	154.684.608
Vseobsegajoči donos poslovnega leta po obdavčitvi	0	0	0	0	0	0	0	-1.893.837	0	4.868.827	0	844.988	3.819.978	-861.175	2.958.803
Poravnava izgube prejšnjih let	0	0	-259.688	0	0	0	0	0	275.393	0	0	0	15.705	-15.705	0
Oblikovanje in poraba rezerv za kreditna tveganja in za katastrofalne škode	0	0	0	0	-270.704	53.136	0	0	0	217.722	0	0	154	-154	0
Prenos poslovnega izida	0	0	0	0	0	0	0	0	2.370.698	-2.370.698	0	0	0	0	0
Končno stanje v poslovnem obdobju	39.069.099	25.417.397	16.400.925	1.774	990.483	6.629.196	60.862.385	-2.015.295	3.203.891	5.086.551	-1.774	-1.567.033	154.077.599	3.565.817	157.643.416

8.6 Nerevidiran konsolidiran izkaz sprememb lastniškega kapitala za obdobje 1. 1.–30. 6. 2010

(v EUR)	I. Osnovni kapital	II. Kapitalske rezerve	III. Rezerve iz dobička					IV. Presežek iz prevrednotenja	V. Zadržani čisti poslovni izid	VI. Čisti poslovni izid obdobja	VII. Lastni deleži	VIII. Prevedbeni popravek kapitala	IX. Kapital lastnikov obvladujoče družbe	X. Neobvladujoči deleži kapitala	XI. Skupaj (13+14)
			Zakonske in statutarne	Za lastne delnice	Za kreditna tveganja	Za katastr. škode	Druge								
	1.	2.	3.	4.	5.	6.	7.	8.	9.	10.	11.	12.	13.	14.	15.
Začetno stanje v poslovnem obdobju	39.069.099	33.003.756	15.277.932	1.774	1.217.874	4.215.361	59.566.803	543.937	13.524.831	-12.341.747	-1.774	-1.685.177	152.392.669	9.284.738	161.677.407
Vseobsegajoči donos poslovnega leta po obdavčitvi	0	0	0	0	0	0	0	1.109.303	0	3.818.006	0	-261.802	4.665.507	-1.085.216	3.580.291
Oblikovanje in poraba rezerv za kreditna tveganja in za katastrofalne škode	0	0	0	0	-323.622	-346.996	0	0	0	670.618	0	0	0	0	0
Pridobitve družb	0	0	0	0	0	0	0	0	0	0	0	0	0	-3.356.254	-3.356.254
Prenos poslovnega izida	0	0	0	0	0	0	0	0	-12.341.747	12.341.747	0	0	0	0	0
Druge	0	-7.882.965	0	0	0	0	0	0	0	0	0	0	-7.882.965	0	-7.882.965
Končno stanje v poslovnem obdobju	39.069.099	25.120.791	15.277.932	1.774	894.252	3.868.365	59.566.803	1.653.240	1.183.084	4.488.624	-1.774	-1.946.979	149.175.211	4.843.268	154.018.480

9 POJASNILA H KONSOLIDIRANIM RAČUNOVODSKIM IZKAZOM

Izbrana pojasnila v polletnem računovodskem poročilu so takšne narave, da so pomembna za razumevanje sprememb v finančnem položaju in dosežkov skupine v prvem polletju 2011 glede na prvo polletje 2010 ter konec leta 2010.

9.1 Pregled pomembnih računovodskih usmeritev

Polletno računovodsko poročilo je pripravljeno v skladu z MRS 34 – Medletno poročanje.

Skladno z določili MRS 34 so pojasnjeni pomembni poslovni dogodki, ki so potrebni za razumevanje finančnega stanja in dosežkov skupine glede na zadnje letno računovodsko poročilo, ki je bilo izdelano za leto 2010.

Polletno računovodsko poročilo ni revidirano.

Za pripravo medletnih računovodskih izkazov na dan 30. 6. 2011 so bile uporabljene iste računovodske usmeritve in metode izračunavanja kot v letnih računovodskih izkazih za leto 2010.

Spremembe standardov mednarodnega računovodskega poročanja, in njihovih tolmačenj, ki veljajo za obračunsko obdobje, ki se prične s 1. 1. 2011, so:

- ***Dopolnila k MRS 32 – Finančni instrumenti: Predstavitev – Razvrstitev izdaj delniških pravic (v veljavi za letna obdobja od 1. 2. 2010).***
Dopolnila k MRS 32 za skupino niso pomembna, saj v preteklosti skupina ni izdala omenjenih instrumentov.
- ***Dopolnila k MRS 39 – Finančni instrumenti: Pripoznavanje in merjenje – Pred tveganjem upravičeno varovane postavke (v veljavi za letna obdobja od 1. 7. 2010).***
Dopolnjen MRS 39 za računovodske izkaze skupine trenutno ni pomemben.
- ***OPMSRP 14 (dopolnitev) – Predplačilo na podlagi zahteve glede minimalnega financiranja (v veljavi za obdobje od 1. 1. 2011).***
Dopolnjen OPMSRP 14 za računovodske izkaze skupine trenutno ni pomemben.
- ***OPMSRP 19 – Poravnava finančnih obveznosti s kapitalskimi instrumenti (v veljavi za letna obdobja od 1. 7. 2010).***
OPMSRP 19 za računovodske izkaze skupine trenutno ni pomemben.

9.2 Sezonska narava oziroma cikličnost medletnega delovanja

Poslovanje skupine nima sezonskega značaja. Skladno z zavarovalno-tehničnimi pravili zavarovalnice v skupini odložijo tiste stroške oziroma odhodke in prihodke, ki se po svoji vsebini lahko oziroma morajo odložiti tudi ob koncu poslovnega leta.

9.3 Narava in znesek nenavadnih postavk

V prvem polletju 2011 ni bilo nenavadnih dogodkov, ki bi po svoji naravi, obsegu ali načinu pojavljanja vplivali na sredstva, dolgove, kapital, čisti dobiček ali denarne tokove.

9.4 Izdaje, ponovni nakupi in poplačila dolžniških in lastniških vrednostnih papirjev

Skupina ni izdala novih dolžniških vrednostnih papirjev, prav tako še ni odplačala obstoječega podrejenega dolga.

Izplačanih ni bilo nobenih dividend.

9.5 Ključne računovodske ocene in presoje

Skupina je pretežno sestavljena iz finančnih družb, ki svoja sredstva kritnega premoženja in kritnih skladov pa tudi lastne vire nalagajo v finančne instrumente. V primeru, da poštena vrednost določenih finančnih instrumentov pade pod nabavno vrednost, skupina skladno z uveljavljenimi računovodskimi pravili presodi, ali gre za pomemben ali dolgotrajen padec vrednosti in je potemtakem potrebno izvesti oslabitev finančnega instrumenta. Skupina je v prvem polletju 2011 izvedla oslabitve naložb v lastniške vrednostne papirje (skoraj v celoti iz portfelja lastnih virov sredstev) in sicer v višini 2,7 mio EUR.

9.6 Analiza poslovnih odsekov

Različne dejavnosti družb v skupini so bile temelj za določitev odsekov, ki jih izkazujemo in katerih poslovanje ločeno spremljamo. V odseke smo združevali poslovanje družb na podlagi primerljivih storitev, ki jih družbe ponujajo (značilnosti zavarovalnih produktov, tržnih mrež in okoliščin, v katerih družbe poslujejo).

Glede na način dela, obseg in organizacijo dela, je »CODM⁸« skupina, sestavljena iz članov uprave, direktorja finančno-računovodskega sektorja, direktorja kontrolinga in direktorja sektorja za upravljanje s tveganji. Rezultate odsekov, do nivoja zavarovalno-tehničnih rezultatov, naložbenih donosov in agregiranih rezultatov poslovanja, stanja sredstev, kapitala in zavarovalno-tehničnih rezervacij CODM lahko spremlja kvartalno.

Poslovni odseki so pozavarovanje, premoženjsko zavarovanje, življenjsko zavarovanje in ostalo. Za spremljanje poslovanja odsekov sicer uporabljamo različne kazalnike, skupno merilo uspešnosti poslovanja v vseh odsekih pa je čisti dobiček poslovanja, izkazan po mednarodnih računovodskih standardih. V odseku pozavarovanja se odraža poslovanje obvladujoče družbe, v odseku premoženjskih zavarovanj je prikazano poslovanje premoženjskih zavarovalnic v skupini ter premoženjskih zavarovanj sicer kompozitne Zavarovalnice Tilia, v življenjskih zavarovanjih pa je prikazano poslovanje življenjskih zavarovalnic v skupini ter življenjskih zavarovanj Zavarovalnice Tilia. V odseku ostalo so prikazane postavke dejavnosti borzno-posredniške hiše in drugih družb v skupini. Ta odsek

⁸ Chief Operating Decision Maker (vodstveni delavec, ki sprejema odločitve oziroma uprava vključno z izvršnimi direktorji, ki razporejajo vire in ocenjujejo uspešnost poslovanja).

ne dosega kvantitativnih pragov, vendar je zaradi popolnoma drugačne dejavnosti ločeno prikazan.

Odseka pozavarovanja in premoženjskih zavarovanj presegata prag 10 % v skupnih prihodkih, stanja sredstev in deleža v dobičku/izgubi in sta zato ločeno prikazana. Odsek življenjskih zavarovanj po nobenem od s standardi priporočenih meril vrednostno ne presega kvantitativnega praga, vendar je zaradi narave produktov življenjskih zavarovanj ter njihovih posebnosti, ki ta odsek bistveno ločujejo od ostalih, prikazan izločeno.

Izkaz finančnega položaja po poslovnih odsekih na dan 30. 6. 2011

(v EUR)	Pozavarovanje		Premoženjska zavarovanja		Življenska zavarovanja		Ostalo		Konsolidacija		Skupaj	
	30.6.2011	31.12.2010	30.6.2011	31.12.2010	30.6.2011	31.12.2010	30.6.2011	31.12.2010	30.6.2011	31.12.2010	30.6.2011	31.12.2010
SREDSTVA	431.497.289	418.350.613	214.726.359	193.420.334	56.188.924	55.904.513	13.914.198	12.400.388	-105.125.737	-101.690.439	611.201.034	578.385.408
Neopredmetena dolgoročna sredstva	210.546	178.615	1.830.452	1.528.759	116.009	281.413	3.547	3.694	19.864.366	21.297.366	22.024.920	23.289.847
Opredmetena osnovna sredstva	2.420.943	2.451.169	17.101.759	17.900.896	5.276.354	4.457.529	1.925.976	1.902.003	0	0	26.725.032	26.711.597
Odložene terjatve za davek	2.173.979	2.073.687	110.772	154.793	7.601	7.601	0	0	0	0	2.292.352	2.236.081
Naložbene nepremičnine	159.753	160.920	5.292.973	4.615.660	138.193	130.338	0	0	0	0	5.590.919	4.906.918
Finančne naložbe v pridruženih družbah	106.613.939	106.236.355	3.023.358	3.023.358	1.020.071	1.020.071	11.574.834	10.084.622	-78.021.956	-78.042.041	44.210.246	42.322.366
Finančne naložbe:	211.053.806	221.513.409	99.058.162	85.013.892	23.980.932	24.150.407	302.428	329.232	-9.501.500	-6.781.500	324.893.828	324.225.440
- posojila in depoziti	76.612.728	83.453.132	57.772.694	43.942.058	9.141.452	9.939.799	172.914	197.615	-9.501.500	-6.781.500	134.198.288	130.751.104
- v posesti do zapadlosti	8.619.904	8.168.143	7.798.835	8.198.802	1.489.800	1.605.060	0	0	0	0	17.908.539	17.972.005
- razpoložljive za prodajo	125.821.174	129.892.133	29.233.853	29.732.181	12.208.332	11.605.880	129.514	131.617	0	0	167.392.873	171.361.811
- vrednotene po pošteni vrednosti preko izkaza poslovnega izida	0	0	4.252.780	3.140.851	1.141.348	999.666	0	0	0	0	5.394.128	4.140.517
Sredstva zavarovancev, ki prevzemajo naložbeno tveganje	0	0	0	0	23.366.768	23.716.699	0	0	0	0	23.366.768	23.716.699
Znesek ZTR prenesen pozavarovateljem	23.055.377	17.526.300	29.068.423	25.313.293	21.079	39.281	0	0	-24.956.852	-23.144.335	27.188.027	19.734.539
Terjatve	76.686.819	58.673.864	46.463.547	43.815.751	698.148	579.344	90.925	18.273	-12.509.795	-15.019.929	111.429.644	88.067.303
Terjatve iz neposrednih zavarovalnih poslov	0	0	33.115.521	31.820.853	297.809	248.406	0	0	-11.439	-16.285	33.401.891	32.052.974
Terjatve iz pozavarovanja in sozavarovanja	68.376.946	57.510.223	6.288.794	7.308.724	30.581	12.660	0	0	-12.328.228	-14.872.500	62.368.093	49.959.107
Terjatve za odmerjeni davek	0	0	257.550	127.465	0	94.670	483	375	0	0	258.033	222.510
Druge terjatve	8.309.873	1.163.641	6.801.682	4.558.709	369.758	223.608	90.442	17.898	-170.128	-131.144	15.401.627	5.832.712
Razmejeni stroški pridobivanja zavarovanja	8.631.510	9.191.801	8.702.129	7.926.464	367.993	200.576	0	0	0	0	17.701.632	17.318.841
Druge sredstva	333.425	175.299	1.581.666	525.157	113.221	53.020	1	509	0	0	2.028.313	753.985
Denar in denarni ustrezniki	157.192	169.193	1.965.611	2.614.674	1.082.555	1.180.681	16.487	62.055	0	0	3.221.845	4.026.603
Nekratkoročna sredstva namenjena za prodajo	0	0	527.507	987.637	0	87.553	0	0	0	0	527.507	1.075.190

(v EUR)	Pozavarovanje		Premoženjska zavarovanja		Življenska zavarovanja		Ostalo		Konsolidacija		Skupaj	
	30.6.2011	31.12.2010	30.6.2011	31.12.2010	30.6.2011	31.12.2010	30.6.2011	31.12.2010	30.6.2011	31.12.2010	30.6.2011	31.12.2010
OBVEZNOSTI	431.497.289	418.350.613	214.726.359	193.420.334	56.188.924	55.904.513	13.914.198	12.400.388	-105.125.737	-101.690.439	611.201.034	578.385.408
Kapital	159.522.608	156.138.328	27.487.576	27.757.504	15.091.016	15.312.585	13.699.807	12.287.926	-58.157.590	-56.811.733	157.643.415	154.684.609
Osnovni kapital	39.069.099	39.069.099	36.311.744	38.436.078	21.021.807	21.516.950	13.653.092	12.162.644	-70.986.642	-72.115.671	39.069.099	39.069.099
Kapitalske rezerve	33.003.752	33.003.752	1.490.212	0	57	56	0	0	-9.076.624	-7.586.412	25.417.397	25.417.396
Rezerve iz dobička	82.967.500	83.238.204	1.602.701	2.494.885	336.491	336.491	90.189	90.189	-112.118	-797.750	84.884.763	85.362.019
Lastne delnice	-1.774	-1.774	0	0	0	0	0	0	0	0	-1.774	-1.774
Presežek iz prevrednotenja	-3.603.937	-2.767.816	1.688.939	2.074.151	118.487	244.490	9.734	9.828	-228.518	317.887	-2.015.295	-121.460
Zadržani čisti poslovni izid	3.596.862	0	-10.383.142	-7.649.452	-5.186.294	-4.057.899	24.250	98.913	15.152.215	12.166.238	3.203.891	557.800
Čisti poslovni izid poslovnega leta	4.491.106	3.596.862	-1.999.235	-5.919.962	-664.422	-1.943.673	-73.008	-74.663	3.332.110	6.712.134	5.086.551	2.370.698
Prevedbeni popravek kapitala	0	0	-1.223.644	-1.678.197	-535.110	-783.830	-4.450	1.015	196.171	48.990	-1.567.033	-2.412.020
Kapital lastnikov obvladujoče družbe	159.522.608	156.138.328	27.487.575	27.757.503	15.091.016	15.312.585	13.699.807	12.287.926	-61.723.407	-61.254.584	154.077.598	150.241.758
Neobvladujoči deleži kapitala	0	0	0	0	0	0	0	0	3.565.817	4.442.851	3.565.817	4.442.851
Podrejene obveznosti	31.198.367	31.177.758	0	0	0	0	0	0	0	0	31.198.367	31.177.758
Zavarovalno-tehnične rezervacije	189.171.737	173.941.974	149.525.074	136.823.399	16.381.406	15.666.210	0	0	-24.956.852	-23.144.335	330.121.366	303.287.248
Prenosne premije	53.755.996	41.861.443	60.609.846	52.522.521	383.844	319.067	0	0	-10.478.091	-7.601.594	104.271.595	87.101.437
Matematične rezervacije	0	0	0	0	15.869.165	15.228.730	0	0	0	0	15.869.165	15.228.730
Škodne rezervacije	134.802.038	131.492.898	84.886.022	81.279.621	128.397	118.413	0	0	-14.310.804	-15.401.760	205.505.653	197.489.172
Druge zavarovalno-tehnične rezervacije	613.703	587.633	4.029.206	3.021.257	0	0	0	0	-167.957	-140.981	4.474.953	3.467.909
Zavarovalno-tehnične rezervacije v korist življenjskih zavarovancev, ki prevzemajo naložbeno tveganje	0	0	0	0	23.594.748	23.626.363	0	0	0	0	23.594.748	23.626.363
Druge rezervacije	118.990	112.165	529.511	581.094	73.662	73.662	1.902	1.933	0	0	724.066	768.854
Odložene obveznosti za davke	0	86.161	38.844	39.013	29.786	61.436	0	0	0	0	68.630	186.610
Druge finančne obveznosti	2.900.437	2.901.061	14.017.177	6.486.120	0	0	191.500	81.500	-9.662.770	-6.801.580	7.446.344	2.667.101
Obveznosti iz poslovanja	32.849.496	31.997.763	15.771.936	14.692.522	102.188	199.360	10.200	10.200	-11.178.235	-13.183.474	37.555.585	33.716.371
Obveznosti iz neposrednih zavarovalnih poslov	0	0	4.451.063	4.427.260	28.350	29.467	10.200	10.200	-11.439	-10.200	4.478.174	4.456.727
Obveznosti iz pozavarovanja in sozavarovanja	31.761.553	30.408.949	11.078.779	9.198.849	58.857	79.595	0	0	-11.166.796	-13.173.274	31.732.392	26.514.119
Obveznosti za odmerjeni davek	1.087.943	1.588.814	242.094	1.066.413	14.981	90.298	0	0	0	0	1.345.018	2.745.525
Ostale obveznosti	15.735.654	21.995.403	7.356.244	7.040.685	916.118	964.897	10.788	18.828	-1.170.290	-1.749.317	22.848.514	28.270.495

Izkaz poslovnega izida za obdobje 1. 1.–30. 6. 2011 po poslovnih odsekih

(v EUR)	Pozavarovanje		Premoženjska zavarovanja		Življenjska zavarovanja		Ostalo		Konsolidacijski popravek		Skupaj	
	2011	2010	2011	2010	2011	2010	2011	2010	2011	2010	2011	2010
Čisti prihodki od zavarovalnih premij (1)	60.419.368	56.533.941	50.466.225	46.216.439	6.290.795	6.539.015	0	0	-124.200	-56.625	117.052.187	109.232.770
Kosmate zavarovalne premije	80.974.490	81.174.521	68.999.243	68.179.353	6.412.911	6.569.403	0	0	-12.818.600	-14.098.315	143.568.043	141.824.962
-od tega od zunanjih strank	68.265.558	67.180.004	68.889.575	68.075.555	6.412.911	6.569.403	0	0	0	0	143.568.044	141.824.962
Premija oddana v pozavarovanje in sozavarovanje	-14.755.846	-13.184.769	-14.839.975	-15.999.501	-52.804	-25.938	0	0	12.694.400	14.041.690	-16.954.225	-15.168.518
Sprememba čistih prenosnih premij	-5.799.276	-11.455.811	-3.693.043	-5.963.413	-69.312	-4.450	0	0	0	0	-9.561.631	-17.423.674
Čisti odhodki za škode (2)	-34.676.832	-37.888.793	-29.381.992	-28.096.467	-2.325.709	-1.379.920	0	0	0	0	-66.384.534	-67.365.180
Kosmati zneski škod zmanjšani za prihodke od uveljavljenih regresov	-34.044.205	-36.931.553	-33.120.882	-30.074.411	-2.248.287	-1.410.135	0	0	6.303.950	6.002.435	-63.109.424	-62.413.664
Deleži pozavarovateljev in sozavarovateljev	3.242.712	6.006.860	6.744.620	6.588.573	2.498	360	0	0	-6.303.950	-6.002.435	3.685.880	6.593.358
Sprememba čistih škodnih rezervacij	-3.875.340	-6.964.100	-3.005.730	-4.610.629	-79.920	29.855	0	0	0	0	-6.960.990	-11.544.874
Sprememba drugih zavarovalno-tehničnih rezervacij (3)	0	-16.673	-416.959	-94.025	5.193.609	-1.058.285	0	0	0	0	4.776.650	-1.168.983
Sprememba zavarovalno-tehničnih rezervacij, ki prevzemajo naložbeno tveganje (4)	0	0	0	0	-5.711.680	-2.576.377	0	0	0	0	-5.711.680	-2.576.377
Obratovalni stroški (5)	-20.633.326	-19.376.713	-22.143.595	-20.568.832	-3.150.108	-3.347.772	-47.500	-98.338	2.551.090	2.804.822	-43.423.439	-40.586.833
Amortizacija	-104.525	-84.402	-997.003	-890.627	-71.020	-55.761	-796	-3.937	0	0	-1.173.344	-1.034.727
Drugi zavarovalni prihodki (6)	1.850.733	2.681.529	3.396.979	3.620.292	23.035	13.380	0	1.688	-2.443.391	-3.030.226	2.827.356	3.286.663
Drugi zavarovalni odhodki (7)	-977.815	-1.288.291	-4.155.246	-2.668.196	-8.974	-12.305	0	0	0	130.874	-5.142.035	-3.837.918
A) Zavarovalnotehnični rezultat (1+2+3+4+5+6+7)	5.982.128	645.000	-2.234.588	-1.590.789	310.968	-1.822.264	-47.500	-96.650	-16.501	-151.155	3.994.505	-3.015.858
Prihodki od naložb v odvisne in povezane družbe (8)	0	0	0	209.341	0	0	0	0	2.492.499	3.691.368	2.492.499	3.900.709
Delež v poslovnem izidu pridruženih podjetij - z uporabo kapitalne metode	0	0	0	0	0	0	0	0	2.492.499	3.900.709	2.492.499	3.900.709
Prihodki od naložb (9)	3.834.159	4.791.508	2.523.257	2.387.401	1.191.927	2.504.748	4.684	17.511	-152.845	-128.583	7.401.182	9.572.585
- obrestni prihodki	3.412.208	2.964.797	2.232.632	1.901.936	534.215	547.778	4.684	9.066	-139.188	-109.233	6.044.551	5.314.344
Odhodki od naložb v odvisne in povezane družbe (10)	0	0	0	0	0	0	0	0	0	0	0	0
Delež v poslovnem izidu pridruženih podjetij - z uporabo kapitalne metode	0	0	0	0	0	0	0	0	0	0	0	0
Odhodki od finančnih sredstev in obveznosti (11)	-3.797.529	-3.655.974	-682.795	-513.462	-2.137.643	-1.077.054	0	-12.991	158.760	207.606	-6.459.207	-5.051.875
- obrestni odhodki	-868.441	-756.050	-182.684	-34.682	-18.596	-14.035	0	0	158.760	0	-910.961	-804.767
- slabitev dobrega imena	-1.433.000	0	0	0	0	0	0	0	0	0	-1.433.000	0
B) Rezultat iz naložbenja (8+9+10+11)	36.630	1.135.534	1.840.462	2.083.280	-945.716	1.427.694	4.684	4.520	2.498.414	3.770.391	3.434.474	8.421.419
Drugi prihodki (12)	251	1.809	507.701	282.468	0	0	18.938	8.804	-28.165	0	498.725	293.081
Odhodki za bonuse in popuste (13)	-26.072	0	-263.150	-389.310	0	0	0	0	0	0	-289.222	-389.310
Drugi odhodki (14)	-10	-158	-990.892	-1.205.218	-2.125	-4.334	-49.130	0	0	0	-1.042.157	-1.209.710
C) Rezultat ostalih postavk (12+13+14)	-25.831	1.651	-746.341	-1.312.060	-2.125	-4.334	-30.192	8.804	-28.165	0	-832.654	-1.305.939
D) Poslovni izid pred obdavčitvijo (A+B+C)	5.992.929	1.782.185	-1.140.467	-819.569	-636.873	-398.904	-73.008	-83.326	2.453.748	3.619.236	6.596.326	4.099.622
E) Davek od dohodka	-1.772.527	-500.017	-805.478	-770.248	-27.546	-94.676	0	-232	0	0	-2.605.551	-1.365.173
F) Čisti poslovni izid obračunskega obdobja (D+E)	4.220.401	1.282.168	-1.945.945	-1.589.817	-664.419	-493.580	-73.008	-83.558	2.453.748	3.619.236	3.990.775	2.734.449

Poslovanje med odseki

(v EUR)	Pozavarovanje		Premoženjska zavarovanja		Življenjska zavarovanja		Ostalo		Konsolidacijski popravek		Skupaj	
	2011	2010	2011	2010	2011	2010	2011	2010	2011	2010	2011	2010
Čisti prihodki od zavarovalnih premij	12.708.932	13.994.517	109.668	103.798	0	0	0	0	-12.818.600	-14.098.315	0	0
Čisti odhodki za škode	-6.303.679	-5.996.666	-271	-5.769	0	0	0	0	6.303.950	6.002.435	0	0
Obratovalni stroški	-2.510.965	-2.767.474	-18.788	-21.386	-21.337	-15.962	0	0	2.551.090	2.804.822	0	0
Prihodki od naložb	146.836	128.583	6.009	0	0	0	0	0	-152.845	-128.583	0	0
Drugi prihodki	0	0	26.134	0	0	0	2.031	0	-28.165	0	0	0

9.7 Opis pomembnih sprememb v izkazu finančnega položaja

9.7.1 Finančne naložbe v pridruženih družbah

V konsolidiranih izkazih se naložbe v pridružene družbe obračunajo po kapitalski metodi. Povečanje stanja naložb v največji meri izvira iz pripisa polletnega dobička Zavarovalnice Maribor.

9.7.2 Finančne naložbe

Finančne naložbe so se v prvem polletju rahlo povečale in sicer so se povečala posojila in depoziti ter naložbe vrednotene po pošteni vrednosti preko izkaza poslovnega izida, zmanjšale pa so se finančne naložbe razpoložljive za prodajo.

Skupina je v skladu s računovodskimi usmeritvami slabila finančne naložbe in sicer:

(v EUR)	1-6 2011	1-6 2010
Poslovne obveznice	0	99.300
Delnice (brez strateških*)	1.093.342	2.311.416
Vzajemni skladi	227.565	0
Strateške delnice in deleži	1.433.000	0
Skupaj slabitve	2.753.908	2.410.716

*strateške delnice so delnice odvisnih in pridruženih družb

Slabitev vrednosti naložbe v podrejeno družbo Sava Tabak je bila izvedena zaradi spremembe podlage za projiciranje bodočih denarnih tokov (rebalans strateškega načrta). Družba je pripravila rebalans strateškega načrta zaradi izpada večjega zavarovanca iz portfelja te družbe, saj le ta na tenderju ni bila izbrana za zavarovatelja tega zavarovanca (približno 20% portfelja). Poleg tega je za to družbo na novo postavljen okvir dinamike popravkov vrednosti zapadlih neplačanih terjatev, ki se nanašajo na leta pred letom 2010. Oboje ima pomembnejši vpliv na pričakovane bodoče rezultate družbe, zaradi česar je bilo potrebno ponovno preverjanje vrednosti naložbe. Zaradi nižjih denarnih tokov v novi projekciji poslovanja glede na prejšnji strateški načrt, je ocenjena vrednost naložbe v družbo Sava Tabak nižja od predhodne vrednosti in je bila zato izvedena slabitev.

9.7.3 Terjatve

Največji porast skupina beleži pri terjatvah iz pozavarovanja in sozavarovanja. Gre za terjatve obvladujoče družbe, ki je v drugem četrtletju leta 2011 povečala obseg pozavarovanja glede na četrto četrtletje leta 2010. Povečanje drugih terjatev pa se nanaša predvsem na vplačilo deleža pri dokapitalizaciji Zavarovalnice Maribor, ki se je zaključila v juliju 2011.

9.7.4 Zavarovalno-tehnične rezervacije

Glede na konec leta 2010 se je v prvi polovici leta najbolj povečala kosmata prenosna premija, kar je običajno medletno gibanje.

9.7.5 Ostale obveznosti

Zmanjšanje ostalih obveznosti je posledica plačila kupnine za zavarovalnico Illyria.

10 POSLOVNE ZDRUŽITVE

V prvem polletju 2011 so bile izvedene dve dokapitalizacije družb v skupini, in sicer:

- S** Sava životno osiguranje 0,3 mio EUR,
- S** Velebit usluge v višini 1,5 mio EUR.

Lastniška razmerja v navedenih družbah so tudi po dokapitalizacijah ostala nespremenjena.

11 POSLI S POVEZANIMI OSEBAMI

Ključno posloводство

Fiksni prejemki za opravljanje funkcij članov uprave v prvem polletju leta 2011 so znašali 311.884 EUR (v celem letu 2010 475.043 EUR), bonitete in drugi prejemki pa so znašali 19.278 EUR (v celem letu 2010 29.595 EUR). Variabilnih prejemkov ni bilo.

Prejemki članov nadzornega sveta in članov revizijske komisije nadzornega sveta so v prvem polletju 2011 znašali 38.260 EUR (v celem letu 2010 40.277 EUR).

Posli s pridruženimi družbami

Naložbe in terjatve do pridruženih družb

(v EUR)		30. 6. 2011	31. 12. 2010
Dolžniški vrednostni papirji in posojila dana pridruženim družbam	bruto	1.512.507	1.512.612
	popravek vrednosti	0	0
	neto	1.512.507	1.512.612
Terjatve do zavarovancev	bruto	0	22.468
	popravek vrednosti	0	0
	neto	0	22.468
Terjatve za premijo iz sprejetega pozavarovanja	bruto	20.136.123	10.405.032
	popravek vrednosti	0	0
	neto	20.136.123	10.405.032
Skupaj		21.648.630	11.940.112

Obveznosti do pridruženih družb

(v EUR)	30. 6. 2011	31. 12. 2011
Obveznosti za deleže v zneskih škod iz pozavarovanja	9.480.828	8.876.223
Druge kratkoročne obveznosti iz zavarovalnih poslov	4.343.572	2.455.628
Skupaj (brez rezervacij)	13.824.400	11.331.851

Prihodki in odhodki iz naslova poslovanja s pridruženimi družbami

(v EUR)	1-6 2011	1-6 2010
Obračunane kosmate zavarovalne premije	32.944.399	31.680.594
Obračunani kosmati zneski škod	14.251.459	15.826.125
Stroški pridobivanja zavarovanj	-5.325.409	-2.850.060
Prihodki od uveljavljenih kosmatih regresnih terjatev	-1.393.487	0
Prihodki od obresti	56.458	56.465
Prihodki iz deležev v pridruženih družbah	2.492.499	3.900.709
Premija dodatnega pokojninskega zavarovanja	31.193	28.556

Posli med povezanimi osebami se izvajajo po tržnih pogojih in cenah.

Posli z družbami v skupini*Naložbe in terjatve do družb v skupini*

(v EUR)		30. 6. 2011	31. 12. 2010
Dolžniški vrednostni papirji in posojila dana družbam v skupini	bruto	9.310.000	6.700.000
	popravek vrednosti	0	0
	neto	9.310.000	6.700.000
Terjatve za premijo iz sprejetega pozavarovanja	bruto	8.486.378	8.580.005
	popravek vrednosti	0	0
	neto	8.486.378	8.580.005
Kratkoročne terjatve iz financiranja	bruto	106.004	61.255
	popravek vrednosti	0	0
	neto	106.004	61.255
Druge kratkoročne terjatve iz zavarovalnih poslov	bruto	0	0
	popravek vrednosti	0	0
	neto	0	0
Skupaj		17.902.382	15.341.260

Obveznosti do družb v skupini

(v EUR)	30. 6. 2011	31. 12. 2010
Obveznosti za deleže v zneskih škod iz pozavarovanja	2.680.418	4.570.127
Druge kratkoročne obveznosti	1.161.432	1.683.116
Skupaj (brez rezervacij)	3.841.850	6.253.243

Prihodki in odhodki iz naslova poslovanja med družbami v skupini

(v EUR)	1-6 2011	1-6 2010
Obračunane kosmate zavarovalne premije	21.872.461	14.098.315
Obračunani kosmati zneski škod	-13.879.561	-6.002.435
Ostali obratovalni stroški	51.512	-75.975
Drugi prihodki naložb	29.025	19.350
Prihodki od obresti	223.057	109.233
Stroški pridobivanja zavarovanj	-4.735.981	-2.728.847

Posli med povezanimi osebami se izvajajo po tržnih pogojih in cenah.



NEREVIDIRANI LOČENI RAČUNOVODSKI IZKAZI
POZAVAROVALNICE SAVA

12 NEREVIDIRANI LOČENI RAČUNOVODSKI IZKAZI

12.1 Nerevidiran izkaz finančnega položaja na dan 30. 6. 2011

(v EUR)	30. 6. 2011	31. 12. 2010
SREDSTVA	431.497.289	418.350.613
Neopredmetena sredstva	210.546	178.615
Opredmetena osnovna sredstva	2.420.942	2.451.169
Odložene terjatve za davek	2.173.979	2.073.687
Naložbene nepremičnine	159.753	160.920
Finančne naložbe v družbah v skupini in pridruženih družbah	106.613.939	106.236.355
Finančne naložbe:	211.053.806	221.513.409
- posojila in depoziti	73.561.173	83.453.132
- v posesti do zapadlosti	8.619.904	8.168.143
- razpoložljive za prodajo	128.872.729	129.892.133
Znesek ZTR, prenesen pozavarovateljem	23.055.377	17.526.300
Terjatve	76.686.820	58.673.865
Terjatve iz pozavarovanja in sozavarovanja	68.376.946	57.510.223
Druge terjatve	8.309.873	1.163.641
Razmejena stroški pridobivanja zavarovanj	8.631.510	9.191.801
Druga sredstva	333.425	175.299
Denar in denarni ustrezniki	157.192	169.193
OBVEZNOSTI	431.497.289	418.350.613
Kapital	159.522.608	156.138.328
Osnovni kapital	39.069.099	39.069.099
Kapitalske rezerve	33.003.752	33.003.752
Rezerve iz dobička	82.967.499	83.238.204
Lastne delnice	-1.774	-1.774
Presežek iz prevrednotenja	-3.603.937	-2.767.816
Zadržani čisti poslovni izid	3.596.862	0
Čisti poslovni izid poslovnega leta	4.491.106	3.596.862
Podrejene obveznosti	31.198.367	31.177.758
Zavarovalno-tehnične rezervacije	189.171.738	173.941.974
Prenosne premije	53.755.996	41.861.443
Škodne rezervacije	134.802.038	131.492.898
Druge zavarovalno-tehnične rezervacije	613.704	587.633
Druge rezervacije	118.990	112.165
Odložene obveznosti za davek	0	86.161
Druge finančne obveznosti	2.900.437	2.901.061
Obveznosti iz poslovanja	32.849.497	31.997.763
Obveznosti iz pozavarovanja in sozavarovanja	31.761.554	30.408.949
Obveznosti za odmerjeni davek	1.087.943	1.588.814
Ostale obveznosti	15.735.653	21.995.403

12.2 Nerevidiran izkaz poslovnega izida za obdobje 1. 1.–30. 6. 2011

(v EUR)	1-6 2011	1-6 2010
Čisti prihodki od zavarovalnih premij	60.419.368	56.533.941
Obračunane kosmate zavarovalne premije	80.974.490	81.174.521
Obračunana premija oddana v pozavarovanje in sozavarovanje	-14.755.846	-13.184.769
Sprememba čistih prenosnih premij	-5.799.276	-11.455.811
Prihodki od naložb	3.834.159	4.791.508
Obrestni prihodki	3.412.208	2.964.798
Drugi prihodki naložb	421.951	1.826.710
Drugi zavarovalni prihodki	1.850.733	2.681.529
Prihodki od provizij	1.272.020	475.291
Drugi prihodki	578.713	2.206.238
Drugi prihodki	251	1.809
Čisti odhodki za škode	-34.676.832	-37.888.793
Obračunani kosmati zneski škod zmanjšani za prihodke od uveljavljenih regresov	-34.044.205	-36.931.553
Obračunani deleži pozavarovateljev in sozavarovateljev	3.242.712	6.006.860
Sprememba čistih škodnih rezervacij	-3.875.340	-6.964.100
Sprememba drugih zavarovalno-tehničnih rezervacij	0	-16.673
Odhodki za bonuse in popuste	-26.071	0
Obratovalni stroški	-20.633.326	-19.376.713
Stroški pridobivanja zavarovanj	-17.607.710	-16.301.345
Drugi obratovalni stroški	-3.025.616	-3.075.368
Odhodki od naložb v povezane družbe	-1.433.000	0
Odhodki od finančnih sredstev in obveznosti	-2.364.529	-3.655.975
Oslabitve finančnih naložb sredstev, ki niso merjena po pošteni vrednosti skozi poslovni izid	-1.320.908	-2.410.716
Odhodki za obresti	-846.227	-756.050
Ostali odhodki	-197.394	-489.209
Drugi zavarovalni odhodki	-977.815	-1.288.291
Drugi odhodki	-10	-158
Poslovni izid pred obdavčitvijo	5.992.929	1.782.184
Davek od dohodka	-1.772.527	-500.017
Čisti poslovni izid obračunskega obdobja	4.220.401	1.282.168
Čisti in popravljene dobiček/izguba na delnico	0,45	0,14

12.3 Nerevidiran izkaz vseobsegajočega donosa za obdobje 1. 1.–30. 6. 2011

(v EUR)	1-6 2011	1-6 2010
ČISTI DOBIČEK/IZGUBA POSLOVNEGA LETA PO OBDAVČITVI	4.220.401	1.282.168
DRUGI VSEOBSEGAJOČI DONOS PO OBDAVČITVI	-836.121	323.875
Čisti dobički/izgube iz ponovne izmere finančnega sredstva, razpoložljivega za prodajo	-1.045.152	404.843
Dobički/izgube, pripoznani v presežku iz prevrednotenja	-786.798	1.844.586
Prenos dobičkov/izgub iz presežka iz prevrednotenja v poslovni izid	-258.354	-1.439.743
Davek od drugega vseobsegajočega donosa	209.030	-80.969
VSEOBSEGAJOČI DONOS POSLOVNEGA LETA PO OBDAVČITVI	3.384.280	1.606.042

12.4 Nerevidiran izkaz sprememb lastniškega kapitala za obdobje od 1. 1.–30. 6. 2011

(v EUR)	I. Osnovni kapital	II. Kapitalske rezerve	III. Rezerve iz dobička					IV. Presežek iz prevrednotenja	V. Zadržani čisti poslovni izid	VI. Čisti poslovni izid obdobja	VII. Lastni deleži (odbitna postavka)	VIII. Skupaj (od 1 do 11)
			Zakonske in statutarne	Za lastne delnice	Za kreditna tveganja	Za katastr. škode	Druge					
	1.	2.	3.	4.	5.	6.	7.	8.	9.	10.	11.	12.
Začetno stanje 1. 1. 2011	39.069.099	33.003.752	14.986.525	1.774	1.261.187	6.126.333	60.862.385	-2.767.816	0	3.596.862	-1.774	156.138.328
Vseobsegajoči donos poslovnega leta po obdavčitvi	0	0	0	0	0	0	0	-836.121	0	4.220.401	0	3.384.280
Oblikovanje in poraba rezerv za kreditna tveganja in za katastrofalne škode	0	0	0	0	-270.704	0	0	0	0	270.704	0	0
Prenos rezultata	0	0	0	0	0	0	0	0	3.596.862	-3.596.862	0	0
Končno stanje 30. 6. 2011	39.069.099	33.003.752	14.986.525	1.774	990.483	6.126.333	60.862.385	-3.603.937	3.596.862	4.491.106	-1.774	159.522.608
Bilančni dobiček	0	0	0	0	0	0	0	0	3.596.862	4.491.106	0	8.087.968

12.5 Nerevidiran izkaz sprememb lastniškega kapitala za obdobje od 1. 1.–30. 6. 2010

(v EUR)	I. Osnovni kapital	II. Kapitalske rezerve	III. Rezerve iz dobička					IV. Presežek iz prevrednotenja	V. Čisti poslovni izid obdobja	VI. Lastni deleži (odbitna postavka)	VII. Skupaj (od 1 do 10)
			Zakonske in statutarne	Za lastne delnice	Za kreditna tveganja	Za katastr. škode	Druge				
	1.	2.	3.	4.	5.	6.	7.	8.	9.	10.	11.
Začetno stanje 1. 1. 2010	39.069.099	33.003.752	14.986.525	1.774	1.217.874	3.868.365	59.566.803	-1.717.140	0	-1.774	149.995.279
Vseobsegajoči donos poslovnega leta po obdavčitvi	0	0	0	0	0	0	0	323.875	1.282.168	0	1.606.043
Oblikovanje in poraba rezerv za kreditna tveganja in za katastrofalne škode	0	0	0	0	-722.129	0	0	0	722.129	0	0
Končno stanje 30. 6. 2010	39.069.099	33.003.752	14.986.525	1.774	495.746	3.868.365	59.566.803	-1.393.265	2.004.294	-1.774	151.601.323
Bilančni dobiček	0	0	0	0	0	0	0	0	2.004.294	0	2.004.294

12.6 Nerevidiran izkaz denarnih tokov za obdobje 1. 1.–30. 6. 2011

(v EUR)		1-6 2011	1-6 2010
A. Denarni tokovi pri poslovanju			
a.)	Postavke izkaza poslovnega izida	12.684.587	15.664.434
	Obračunane čiste zavarovalne premije v obdobju	66.218.643	67.989.752
	Prihodki naložb (razen finančnih prihodkov), financiranih iz:	393.836	1.694.166
	- zavarovalno-tehničnih rezervacij	58.057	1.189.410
	- drugih virov	335.779	504.756
	Drugi poslovni prihodki (razen za prevrednotenje in brez zmanjšanja rezervacij) in finančni prihodki iz poslovnih terjatev	1.850.985	2.683.338
	Obračunani čisti zneski škod v obdobju	-30.801.493	-30.924.693
	Obračunani stroški bonusov in popustov	-26.071	0
	Čisti obratovni stroški brez stroškov amortizacije in brez sprememb v razmejenih stroških pridobivanja zavarovanj	-20.682.659	-21.089.738
	Odhodki naložb (brez amortizacije in finančnih odhodkov), financiranih iz:	-1.518.302	-2.899.925
	- tehničnih virov	-92.476	-409.731
	- drugih virov	-1.425.826	-2.490.194
	Drugi poslovni odhodki brez amortizacije (razen za prevrednotovanje in brez povečanja rezervacij)	-977.825	-1.288.449
	Davki iz dobička in drugi davki, ki niso zajeti v poslovnih odhodkih	-1.772.527	-500.017
b.)	Spremembe čistih obratnih sredstev (terjatve za zavarovanja, druge terjatve, druga sredstva ter odloženih terjatev in obveznosti za davek) poslovnih postavk izkaza finančnega položaja	-23.219.180	1.182.094
	Začetne manj končne terjatve iz pozavarovanj	-10.866.724	-12.881.696
	Začetne manj končne druge terjatve iz (po) zavarovalnih poslov	-1.185.679	-20.120
	Začetne manj končne druge terjatve in sredstva	-5.558.388	3.498.559
	Začetne manj končne odložene terjatve za davek	-100.291	662.068
	Končni manj začetni dolgovi iz pozavarovanj	1.352.604	-3.923.573
	Končni manj začetni drugi poslovni dolgovi	-6.588.891	13.865.252
	Končne manj začetne ostale obveznosti (razen prenosnih premij)	-185.650	98.043
	Končne manj začetne odložene obveznosti za davek	-86.161	-116.439
c.)	Prebitek prejemkov pri poslovanju ali prebitek izdatkov pri poslovanju (a + b)	-10.534.593	16.846.528
B. Denarni tokovi pri naložbenju			
a.)	Prejemki pri naložbenju	136.997.957	259.288.160
	Prejemki od obresti, ki se nanašajo na naložbenje in na:	1.636.774	2.964.798
	- naložbe, financirane iz zavarovalno-tehničnih rezervacij	1.199.330	2.025.129
	- druge naložbe	437.444	939.669
	Prejemki od dividend in deležev iz dobička drugih, ki se nanašajo na:	28.115	132.544
	- naložbe, financirane iz zavarovalno-tehničnih rezervacij	15.245	34.729
	- druge naložbe	12.870	97.815
	Prejemki od odtujitve opredmetenih osnovnih sredstev, financiranih iz:	780	870
	- drugih virov	780	870
	Prejemki od odtujitve dolgoročnih finančnih naložb, financiranih iz:	29.297.686	48.232.007
	- zavarovalno-tehničnih rezervacij	13.428.539	31.744.775
	- drugih virov	15.869.147	16.487.232
	Prejemki od odtujitve kratkoročnih finančnih naložb, financiranih iz:	106.034.602	207.957.941
	- zavarovalno-tehničnih rezervacij	59.633.314	151.964.485
	- drugih virov	46.401.288	55.993.456
b.)	Izdatki pri naložbenju	-123.818.554	-275.108.096
	Izdatki za pridobitev neopredmetenih sredstev	-148.640	-20.163
	Izdatki za pridobitev opredmetenih osnovnih sredstev, financiranih iz:	-164.004	-97.628
	- drugih virov	-164.004	-97.628
	Izdatki za pridobitev dolgoročnih finančnih naložb, financiranih iz:	-49.866.739	-42.420.424
	- zavarovalno-tehničnih rezervacij	-42.477.980	-38.185.020
	- drugih virov	-7.388.759	-4.235.404
	Izdatki za pridobitev finančnih naložb v odvisnih družbah, financiranih iz:	0	-15.355.907
	- drugih virov	0	-15.355.907
	Izdatki za pridobitev kratkoročnih finančnih naložb, financiranih iz:	-73.639.171	-217.213.975
	- zavarovalno-tehničnih rezervacij	-37.505.000	-153.400.909
	- drugih virov	-36.134.171	-63.813.066
c.)	Prebitek prejemkov pri naložbenju ali prebitek izdatkov pri naložbenju (a + b)	13.179.403	-15.819.936
C. Denarni tokovi pri financiranju			
a.)	Prejemki pri financiranju	0	0
b.)	Izdatki pri financiranju	-2.656.811	-756.050
	Izdatki za dane obresti	-846.227	-756.050
	Izdatki za odplačila kratkoročnih finančnih obveznosti	-1.810.584	0
c.)	Prebitek prejemkov / izdatkov pri financiranju (a + b)	-2.656.811	-756.050
Č.	Končno stanje denarnih sredstev in njihovih ustreznikov	157.192	400.984
x.)	Denarni izid v obdobju (seštevek prebitkov Ac, Bc in Cc)	-12.001	270.542
D.	Začetno stanje denarnih sredstev in njihovih ustreznikov	169.193	130.442

12.7 Čisti dobiček na delnico

Tehtano povprečno število delnic, uveljavljajočih se v obračunskem obdobju znaša 9.362.519

Čisti dobiček/izguba na delnico

(v EUR)	30. 6. 2011	30. 6. 2010
Čisti dobiček/izguba obdobja	4.220.401	1.282.168
Tehtano število delnic	9.362.519	9.362.519
Čisti dobiček/izguba na delnico	0,45	0,14

Vseobsegajoči donos na delnico

(v EUR)	30. 6. 2011	30. 6. 2010
Vseobsegajoči donos	3.384.280	1.606.042
Tehtano število delnic	9.362.519	9.362.519
Vseobsegajoči donos na delnico	0,36	0,17

IZJAVA POSLOVODSTVA

»Po našem najboljšem vedenju in v skladu z veljavnimi načeli računovodskega poročanja daje povzetek računovodskega poročila resnično in pošteno sliko o sredstvih, obveznostih, finančnem položaju in poslovnem izidu družbe in skupine, in je v poslovno poročilo vključen pošten prikaz poslov s povezanimi osebami v obdobju januar–junij 2011.«

Ljubljana, 29. 8. 2011



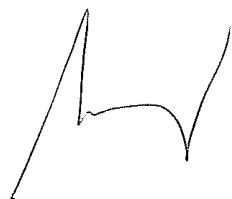
Zvonko Ivanušič, predsednik uprave



Jošt Dolničar, član uprave



Srečko Čebren, član uprave



Mateja Treven, članica uprave

PRILOGA A – Glosar izbranih strokovnih izrazov in načinov izračuna

Cedent, cedirati, cesija

Cedent je zavarovatelj, ki koristi storitve pozavarovatelja. Cedirati pomeni odstopiti delež prevzetega zavarovanja pozavarovatelju. Cesija je delež zavarovanja, ki ga cedent odstopi pozavarovatelju.

Stroškovni količnik, čisti = (obratovalni stroški – prihodki od provizij) / (čisti) prihodki od premij

Direktni zavarovatelj

Zavarovalnica, ki je v neposrednem pogodbenem razmerju z imetnikom zavarovalne police (fizično osebo, podjetjem ali organizacijo).

Fakultativno pozavarovanje

Način pozavarovanja, po katerem ima cedirajoča družba možnost cedirati, pozavarovatelj pa ima možnost sprejeti ali zavrnilo posamezna tveganja zavarovalne police. Pogosto se uporablja za pozavarovanje večjih tveganj ali za zneske nad limiti že pozavarovanih delov tveganj.

Izid iz zavarovalnih poslov

Vsota merodajnega rezultata prevzemanja in prihodkov naložb kritnega premoženja.

Količnik administrativnih stroškov = (obratovalni stroški – stroški pridobivanja zavarovanj) / kosmate premije

Količnik lastne izravnave = obračunana čista zavarovalna premija / obračunana kosmata zavarovalna premija

Kombinirani količnik je vsota škodnega količnika in stroškovnega količnika.

Čisti merodajni kombinirani količnik = (čisti odhodki za škode + obratovalni stroški – prihodki od (pozavarovalnih) provizij) / čisti prihodki od zavarovalnih premij

Kosmat/čist

V zavarovalstvu se nanašata izraza kosmat in čist na količine ali kazalnike pred in po odbitku pozavarovanja.

Kosmati stroškovni količnik = obratovalni stroški / kosmata premija

Kritni sklad

Premoženje, ki pokriva matematične rezervacije.

Kritno premoženje

Premoženje, ki pokriva zavarovalno-tehnične rezervacije.

Lastni delež

Znesek ali del tveganja (škode), ki ga cedirajoča družba zadrži za lasten račun in ne pozavaruje. Škode in pripadajoče stroške, ki presegajo višino lastnega deleža, potem plača pozavarovatelj cedirajoči družbi do limita odškodnine, navedenega v pozavarovalni pogodbi. V proporcionalnem pozavarovanju je lastni delež običajno odstotek zavarovalne vsote izvirne police. V neproporcionalnem pozavarovanju pa je lastni delež običajno izražen kot absolutni znesek škode, odstotek škode ali škodni količnik.

Lastni viri

Sredstva, ki predstavljajo kapital družbe.

Merodajni rezultat (prevzemanja) =

Izid iz zavarovalnih poslov za razliko od izida od naložb. Presežek premij nad škodami in stroški.

čisti prihodki od premij - čisti odhodki za škode - čisti obratovalni stroški

Merodajni škodni količnik

Kosmati merodajni škodni količnik = kosmati odhodki za škode / kosmati prihodki od zavarovalnih premij

Čisti merodajni škodni količnik = čisti odhodki za škode / čisti prihodki od zavarovalnih premij

Neproporcionalno pozavarovanje (presežkovno pozavarovanje)

Pozavarovalni dogovor, po katerem pozavarovatelj odškoduje cedirajočo družbo za del škode nad določeno višino (običajno izraženo v denarnem znesku), za katero je cedirajoča družba sklenila pogodbo. Določi se prioriteta; del škode, ki presega tak znesek, plača pozavarovatelj.

Obračunana (po-)zavarovalna premija

Obračunana kosmata (po-)zavarovalna premija (kr. kosmata premija)

Obračunana čista (po-)zavarovalna premija (kr. čista premija)

Premija, obračunana po vseh policah, sklenjenih in obnovljenih v danem obdobju, ne glede na to, ali je bila zaslužena ali ne.

Kosmat/čist – pred in po odbitku pozavarovanja

Obračunani zneski škod

Obračunani kosmati zneski škod (kr. kosmate škode)

Obračunani čisti zneski škod (kr. čiste škode)

Obračunani zneski škod predstavljajo zavarovalnino ali odškodnino, obračunano v danem obdobju za v celoti ali delno rešene škode. Ti vključujejo stroške reševanja škodnih zahtevkov.

Kosmat/čist – pred in po odbitku pozavarovanja

Odhodki za škode

Kosmati odhodki za škode

Čisti odhodki za škode

Obračunani zneski škod za dano obdobje (vključno s stroški reševanja škodnih zahtevkov), povečani za spremembo škodnih rezervacij in zmanjšani za uveljavljene regresne terjatve za dano obdobje.

Kosmat/čist – pred in po odbitku pozavarovanja

Odvisno podjetje

Podjetje, ki ga obvladuje naložbenik (prek lastniškega deleža, ki presega 50% glasovalnih pravic).

Povezano podjetje

Podjetje, v katerem ima naložbenik pomemben vpliv (preko lastniškega deleža v obsegu 20–100% glasovalnih pravic).

Prenosna premija

Del obračunanih premij, ki se nanaša na nepotečeni del obdobja veljavnosti police in se pripiše ter pripozna kot prihodek v prihodnjih letih.

Pridruženo podjetje

V skladu z MRS 28 so pridružena podjetja takšna, ki niso odvisna podjetja in na čigar finančne in poslovne politike ima naložbenik pomemben vpliv. Če lastniški delež obsega 20–50 % glasovalnih pravic, se podjetje uvršča med pridružena podjetja.

Prihodki od ((po)zavarovalnih) premij

Kosmati prihodki od ((po)zavarovalnih) premij

Čisti prihodki od ((po)zavarovalnih) premij

Obračunane premije, ki se nanašajo na potekli del obdobja veljavnosti police za dano obdobje, popravljene za spremembo v prenosnih premijah.

Kosmat/čist – pred in po odbitku pozavarovanja

Prodornost zavarovalnega trga = obračunane kosmate zavarovalne premije / bruto družbeni proizvod

Proporcionalno pozavarovanje

Pozavarovalni dogovor, po katerem pozavarovatelj odškoduje cedirajočo družbo proti plačilu vnaprej dogovorjenega dela premije za tisti del škod iz vsake police, ki jo je sklenila cedirajoča družba. Proporcionalno zavarovanje lahko še naprej razdelimo na dve glavni vrsti: »kvotno« pozavarovanje in »vsotno-presežkovno« pozavarovanje.

Retrocesija

Pozavarovanje, ki ga pridobijo pozavarovatelji; transakcija, s katero pozavarovatelj cedira tveganja drugemu pozavarovatelju.

Škodni količnik (Enostavni škodni količnik)

Kosmatni škodni količnik = obračunani kosmati zneski škod / obračunana kosmata zavarovalna premija

Čisti škodni količnik = obračunani čisti zneski škod / obračunana čista zavarovalna premija

Škodno-presežkovno pozavarovanje

Vrsta pozavarovanja, pri katerem se zavarovatelj plača določen del škodnega zahtevka, ti. lastni delež, pozavarovatelj pa se zaveže, da bo plačal škodo (ali del škode), ki presega takšen lastni delež.

Univerzalna zavarovalnica (kompozitna zavarovalnica)

Zavarovalnica, ki sklepa tako življenjska kot tudi premoženjska zavarovanja.

Zahtevani minimalni kapital

Minimalna zahtevana kapitalska ustreznost, izračunana v skladu s pravili na temelju Solventnosti I. Če pade kapital družbe pod zahtevani minimalni kapitala, je družba dolžna izvajati določene ukrepe, povezane z Agencijo za zavarovalni nadzor.

Zavarovalna gostota = obračunane kosmate zavarovalne premije / število prebivalcev

Znesek uveljavljenih regresnih terjatev (kr. regresne terjatve)

Znesek regresnih zahtevkov, ki so bili v opazovanem obdobju na podlagi dogovora z regresnim zavezancem, sodbe pristojnega sodišča, pri kreditnih zavarovanjih pa z izplačilom zavarovalnine, oblikovani kot regresna terjatev.

